

**ДОГОВОР № 0003-182/814
ОКАЗАНИЯ УСЛУГ ПО ПЕРЕДАЧЕ ЭЛЕКТРИЧЕСКОЙ ЭНЕРГИИ**

«27» 07 2015 г.

Государственное унитарное предприятие Республики Крым «Крымэнерго», именуемое в дальнейшем «Заказчик», в лице заместителя генерального директора по взаимодействию с потребителями – коммерческого директора Сергеева Валерия Алексеевича, действующего на основании доверенности № 377-Д от 09.10.2015 г. с одной стороны, и Сетевая организация акционерное общество «Евпаторийский завод строительных материалов», именуемая в дальнейшем «Исполнитель», в лице генерального директора Сабивчак Владимира Фёдоровича, действующего на основании Устава, с другой стороны, совместно именуемые «Стороны», заключили настоящий Договор о нижеследующем.

1. ОБЩИЕ ПОЛОЖЕНИЯ

1.1. Стороны договорились понимать используемые в настоящем Договоре термины в следующем значении:

Гарантирующий поставщик – коммерческая организация, обязанная в соответствии с требованиями законодательства Российской Федерации или добровольно принятыми обязательствами заключить договор энергоснабжения (купли-продажи) электрической энергии с любым обратившимся к ней потребителем электрической энергии либо с лицом, действующим от имени и в интересах потребителя электрической энергии и желающим приобрести электрическую энергию;

Сетевая организация – организация, владеющие на праве собственности или на ином установленном федеральными законами основании объектами электросетевого хозяйства, с использованием которых такие организации оказывают услуги по передаче электрической энергии и осуществляют в установленном порядке технологическое присоединение энергопринимающих устройств (энергетических установок) юридических и физических лиц к электрическим сетям, для которой органом исполнительной власти в области государственного регулирования тарифов субъекта Российской Федерации установлен индивидуальный тариф на услуги по передаче электрической энергии;

Смежная сетевая организация (ССО) – сетевая организация, объекты электросетевого хозяйства которой имеют непосредственное технологическое присоединение к объектам электросетевого хозяйства Исполнителя.

Иные владельцы электрических сетей (ИВЭС) – лица, владеющие на праве собственности или на ином установленном федеральными законами основании объектами электросетевого хозяйства, непосредственно технологически присоединёнными к электрическим сетям Исполнителя, а также бесхозяйным объектам электросетевого хозяйства, которые используются для передачи электрической энергии потребителям Заказчика, а также осуществляющие в установленном порядке технологическое присоединение энергопринимающих устройств (энергетических установок) юридических и физических лиц.

Потребители – физические и юридические лица, приобретающие электрическую энергию (мощность) у Заказчика для собственных бытовых и (или) производственных нужд. Под опосредованным технологическим присоединением понимается присоединение энергопринимающих устройств Потребителей к электрическим сетям Исполнителя через энергетические установки производителей электрической энергии, объекты электросетевого хозяйства смежных сетевых организаций, а также лиц, не оказывающих услуги по передаче электрической энергии, или бесхозяйные объекты электросетевого хозяйства.

Покупатели – организации, приобретающие электрическую энергию (мощность) в целях её продажи, а также исполнитель коммунальных услуг, приобретающий электрическую энергию (мощность) в целях её использования при предоставлении коммунальной услуги по электроснабжению.

Точка приёма – место в электрической сети, находящееся на границе балансовой принадлежности электрических сетей и/или эксплуатационной ответственности Исполнителя, в котором осуществляется поставка электрической энергии в сеть Исполнителя из сети Заказчика и (или) из сети других сетевых организаций и производителей электроэнергии. Перечень точек приёма приведён в Приложении № 1 к Договору.

Точка поставки – место исполнения обязательств по договору об оказании услуг по передаче электрической энергии, используемое для определения объема взаимных обязательств сторон по договору, расположенное на границе балансовой принадлежности энергопринимающих устройств, определенной в акте разграничения балансовой принадлежности электросетей, а до составления в установленном порядке акта разграничения балансовой принадлежности электросетей - в точке присоединения энергопринимающего устройства (объекта электроэнергетики). Перечень точек поставки приведён в Приложении № 2 к Договору.

Собственное потребление – объём электроэнергии (мощности), приобретаемый Исполнителем для производственных и хозяйственных нужд.

Электроэнергия для компенсации потерь – объём электроэнергии, определяемый как разница между объёмом электроэнергии, поступившим в сеть Исполнителя в точках приёма, и объёмом электроэнергии, переданным в точках поставки, подлежащий компенсации со стороны Исполнителя и не подлежащий включению в объём потерь электроэнергии в сетях Заказчика.

Безучётное потребление – потребление электрической энергии с нарушением установленного договором энергоснабжения, настоящим Договором и «Основными положениями функционирования розничных рынков электрической энергии» (далее – Правила розничных рынков) порядка учёта электрической энергии со стороны Потребителя (Покупателя, Исполнителя), выразившееся во вмешательстве в работу прибора учёта (системы учёта), обязанность по обеспечению целостности и сохранности которого возложена на Потребителя (Покупателя, Исполнителя), в том числе в нарушении (повреждении) пломб и (или) знаков визуального контроля, нанесённых на прибор учёта (систему учёта), в несоблюдении установленных договорами сроков извещения об утрате (неисправности) прибора учёта (системы учёта), а также в совершении Потребителем (Покупателем, Исполнителем) иных действий (бездействий), которые привели к искажению данных об объёме потребления электрической энергии (мощности), а также объёме оказанной услуги по передаче электроэнергии.

Бездоговорное потребление – самовольное подключение энергопринимающих устройств к объектам электросетевого хозяйства Исполнителя и (или) потребление электрической энергии в отсутствие заключённого в установленном порядке договора с Заказчиком, обеспечивающего продажу электрической энергии (мощности) на розничных рынках, кроме случаев потребления электрической энергии в отсутствие такого договора в течение 2 месяцев с даты, установленной для принятия гарантирующим поставщиком на обслуживание потребителей.

Заявленная мощность – величина мощности, планируемая к использованию, исчисляемая в мегаваттах (МВт), на предстоящий период регулирования, в целях установления тарифов (в случае если при расчёте цен на электроэнергию применяется заявленная мощность).

Максимальная мощность – наибольшая величина мощности, определённая к одномоментному использованию энергопринимающими устройствами (объектами электросетевого хозяйства) в соответствии с документами о технологическом присоединении, обусловленная составом энергопринимающего оборудования (объектов электросетевого хозяйства) и технологическим процессом потребителя, исчисляемая в мегаваттах.

Документы о технологическом присоединении – документы, составляемые в процессе технологического присоединения энергопринимающих устройств (объектов электроэнергетики) к объектам электросетевого хозяйства, в том числе технические условия, акт об осуществлении технологического присоединения, акт разграничения балансовой принадлежности электросетей, акт разграничения эксплуатационной ответственности сторон.

Исполнитель коммунальных услуг – юридическое лицо независимо от организационно-правовой формы, а также индивидуальный предприниматель, предоставляющие коммунальные услуги, производящие или приобретающие коммунальные ресурсы и отвечающие за обслуживание внутридомовых инженерных систем, с использованием которых потребителю предоставляются коммунальные услуги.

Средства учёта (измерений) – совокупность устройств, обеспечивающих измерение и учёт электроэнергии (измерительные трансформаторы тока и напряжения, счётчики электрической энергии, телеметрические датчики, информационно-измерительные системы и их линии связи) и соединённых между собой по установленной схеме.

Расчётные средства учёта – средства учёта выработанной, переданной, а также отпущенной потребителям электроэнергии для финансовых расчётов за неё.

Контрольные средства учёта – средства учёта электроэнергии, показания которых используются в целях контроля достоверности показаний расчётного прибора учёта.

Система учёта – совокупность измерительных комплексов, связующих и вычислительных компонентов, устройств сбора и передачи данных, программных средств, предназначенная для измерения, хранения, удалённого сбора и передачи показаний приборов учёта по одной и более точкам приема и поставки.

1.2. Заказчик заключает настоящий Договор в интересах:

- Потребителей (Покупателей), которым в соответствии с ранее заключёнными договорами энергоснабжения (купли-продажи электроэнергии) Заказчик обязан организовать передачу электроэнергии;

- Потребителей (Покупателей), обратившихся к Заказчику с офертой о заключении договора энергоснабжения, предусматривающего обязанность Заказчика урегулировать за счёт Потребителя (Покупателя) отношения, связанные с передачей электроэнергии.

1.3. Исполнитель обязуется оплачивать на рынке электрической энергии объёмы электроэнергии для компенсации потерь в соответствии с условиями заключённых Договоров (Контрактов, Соглашений), а до заключения в установленном порядке указанных Договоров (Контрактов, Соглашений) – в соответствии с Разделом 5 настоящего Договора.

1.4. Исполнитель обязуется оплачивать Заказчику в соответствии с Разделом 5 настоящего Договора объёмы электроэнергии для компенсации потерь в сетях Исполнителя, в случае, если объёмы электроэнергии для компенсации потерь в сетях Исполнителя отнесены к фактическим потерям Заказчика при осуществлении Заказчиком расчетов за электроэнергию, приобретаемую на рынках электроэнергии.

1.5. В случае заключения Исполнителем Договора, обеспечивающего покупку электроэнергии для компенсации потерь на рынках электрической энергии (кроме случаев заключения указанного Договора с Заказчиком), Исполнитель обязуется уведомить Заказчика не позднее, чем за 30 дней до даты заключения указанного Договора способом, подтверждающим факт получения соответствующего уведомления Заказчиком.

1.6. . В случае, если за отчетный месяц Исполнителем не будут выполнены в полном объеме в установленные сроки обязательства по оплате стоимости неоспариваемых/признанных сторонами объёмов электроэнергии для компенсации потерь в своих электрических сетях, то оплата Заказчиком услуг по передаче электрической энергии сетями Исполнителя за месяц, следующий за отчетным, осуществляется в течение пяти дней после исполнения данных обязательств Исполнителем, но не ранее даты оплаты, определенной настоящим договором.

1.7. В части, относящейся к определению объёмов электроэнергии для компенсации потерь в сетях Исполнителя и приобретению указанных объёмов электроэнергии, взаимоотношения Заказчика с Исполнителем регулируются как с потребителем электрической энергии.

1.8. Взаимоотношения Сторон, не урегулированные настоящим Договором, регулируются в соответствии с действующим законодательством Российской Федерации.

2. ПРЕДМЕТ ДОГОВОРА

2.1. Исполнитель обязуется оказывать Заказчику услуги по передаче электрической энергии посредством осуществления комплекса организационно и технологически связанных действий, обеспечивающих передачу электроэнергии через технические устройства электрических сетей Исполнителя, а Заказчик обязуется оплачивать услуги Исполнителя в порядке, установленном настоящим Договором.

2.2. Исполнитель в соответствии с настоящим Договором оказывает Заказчику (в том числе с привлечением ССО) услуги по передаче электроэнергии, включающие в себя в том числе:

- передачу электроэнергии до точек поставки; ✓
- круглосуточное оперативное управление электроустановками, находящимися в управлении (или) ведении Исполнителя в соответствии с законодательством Российской Федерации;
- снятие показаний средств измерений по всем точкам приёма и точкам поставки, за исключением средств измерений, находящихся в пределах границ балансовой принадлежности Заказчика;
- осуществление плановых и внеплановых проверок состояния средств измерений, по которым производится учёт электроэнергии (мощности);
- осуществление контроля соблюдения договорных величин потребления электроэнергии (мощности) Потребителями и смежными сетевыми организациями;
- введение ограничения или возобновление режима потребления электроэнергии Потребителям и смежным сетевым организациям по заявкам Заказчика, а также в случае проведения плановых ремонтных работ, возникновении или угрозе возникновения аварийных ситуаций.

Заказчик обязуется оплачивать услуги на условиях настоящего Договора.

2.3. Стороны определили следующие существенные условия настоящего Договора:

- величина максимальной мощности энергопринимающих устройств, технологически присоединённых в установленном законодательством Российской Федерации порядке к электрической сети, с распределением указанной величины по каждой точке поставки (Приложения № 1-2);
- порядок осуществления расчётов за оказанные услуги в соответствии с Разделом 4 настоящего Договора;
- ответственность Исполнителя и Заказчика за состояние и обслуживание объектов электросетевого хозяйства, которая определяется балансовой принадлежностью Исполнителя и Заказчика и фиксируется в Акте разграничения границ балансовой принадлежности (Приложение № 3) и Акте разграничения границ эксплуатационной ответственности (Приложение № 4);
- сведения о приборах учёта электрической энергии, установленных на дату заключения договора в отношении энергопринимающих устройств, объектов электроэнергетики и используемых для расчётов по договору, с указанием мест их установки, заводских номеров, даты предыдущей и очередной поверки, межповерочного интервала (Приложения № 1-2);
- обязанность Заказчика по обеспечению допуска в эксплуатацию приборов учёта по точкам поставки, указанным в Приложении № 2 к настоящему Договору, соответствующих установленным законодательством Российской Федерации требованиям, которые на дату заключения Договора не оборудованы приборами учёта, либо в случае, если установленные приборы учёта не соответствуют требованиям законодательства Российской Федерации;
- обязанность Исполнителя по обеспечению установки приборов учёта с последующим допуском их в эксплуатацию при участии представителей Заказчика по точкам приёма, указанным в Приложении № 1 к настоящему Договору, и точкам поставки, указанным в Приложении № 2 к настоящему Договору, за исключением установленных в границах

балансовой принадлежности Потребителя либо Заказчика, соответствующих установленным законодательством Российской Федерации требованиям, которые на дату заключения договора не оборудованы приборами учёта, либо в случае, если установленные приборы учёта не соответствуют требованиям законодательства Российской Федерации. Приборы учёта подлежат установке на границах балансовой принадлежности между Заказчиком и Исполнителем. При отсутствии технической возможности установки прибора учёта на границе балансовой принадлежности между Заказчиком и Исполнителем прибор учёта подлежит установке в месте, максимально приближенном к границе балансовой принадлежности, в котором имеется техническая возможность его установки;

- технические характеристики точек присоединения объектов электросетевого хозяйства, принадлежащих сторонам Договора, включая их пропускную способность (Приложения № 3-4);

- величина заявленной мощности, в пределах которой Исполнитель принимает на себя обязательства обеспечить передачу электрической энергии в указанных в договоре точках присоединения (Приложение № 12);

- обязанность потребителя услуг, энергопринимающие устройства которого подключены к системам противоаварийной и режимной автоматики, установленным в соответствии с Правилами технологического присоединения энергопринимающих устройств потребителей электрической энергии, объектов по производству электрической энергии, а также объектов электросетевого хозяйства, принадлежащих сетевым организациям и иным лицам, к электрическим сетям или Правилами недискриминационного доступа к услугам по передаче электрической энергии и оказания этих услуг, и находятся под их воздействием, по обеспечению эксплуатации принадлежащих ему на праве собственности или ином законном основании систем противоаварийной и режимной автоматики, а также по обеспечению возможности реализации такого воздействия систем противоаварийной и режимной автоматики в соответствии с требованиями субъекта оперативно-диспетчерского управления в электроэнергетике и сетевой организации;

- перечень объектов межсетевой координации (Приложение № 5);

- обязанность по согласованию с субъектом оперативно-диспетчерского управления в электроэнергетике организационно-технических мероприятий по установке устройств компенсации и регулирования реактивной мощности в электрических сетях, являющихся объектами диспетчеризации соответствующего субъекта оперативно-диспетчерского управления в электроэнергетике, в пределах территории субъекта Российской Федерации или иных определённых указанным субъектом территорий, которые направлены на обеспечение баланса потребления активной и реактивной мощности в границах балансовой принадлежности энергопринимающих устройств потребителей электрической энергии (при условии соблюдения производителями и потребителями электрической энергии (мощности) требований к качеству электрической энергии по реактивной мощности);

- обязанность Сторон по соблюдению требуемых параметров надёжности энергоснабжения и качества электрической энергии, режимов потребления электрической энергии, включая поддержание соотношения потребления активной и реактивной мощности на уровне, установленном законодательством Российской Федерации и требованиями субъекта оперативно-диспетчерского управления в электроэнергетике, а также по соблюдению установленных субъектом оперативно-диспетчерского управления в электроэнергетике уровней компенсации и диапазонов регулирования реактивной мощности;

- порядок взаимодействия Сторон при ограничении режима потребления электрической энергии и его возобновлении в отношении Потребителей, энергопринимающие устройства которых технологически присоединены к объектам электросетевого хозяйства Исполнителя (Приложение № 7);

- порядок снятия показаний и применения расчётных способов при определении объёмов электроэнергии и оказанных услуг (Приложение № 9).

5

2.4. После заключения настоящего Договора любые изменения существенных условий, указанных в пункте 2.3 Договора, оформляются в виде дополнительных соглашений к настоящему Договору.

2.5. В случае изменения порядка расчётов за услуги, предоставляемые в соответствии с условиями настоящего Договора, и (или) объёмов электроэнергии для компенсации потерь, связанных с внесением изменений в нормативно-правовые акты и нормативно-технические документы, определяющие порядок и особенности таких расчётов, в настоящий Договор вносятся соответствующие изменения путём оформления дополнительного соглашения к настоящему Договору.

2.6. Исполнителю рекомендуется оборудовать точки приёма электроэнергии автоматизированной системой учёта электроэнергии, обеспечивающей дистанционное считывание информации Исполнителем и Заказчиком. Во избежание спорных ситуаций в части определения объёма оказанной Исполнителем услуги по передаче электроэнергии и (или) объёма электроэнергии для компенсации потерь, Исполнителю рекомендуется оборудовать точки поставки электроэнергии контрольными средствами учёта электроэнергии (в том числе путём установки на объектах электросетевого хозяйства Исполнителя с корректировкой определённых объёмов электроэнергии на величину потерь электроэнергии до точки поставки).

2.7. В случае оборудования Исполнителем точек приёма автоматизированной системой учёта электроэнергии, обеспечивающей дистанционное считывание информации, доступ Заказчику к соответствующим каналам связи и дистанционное считывание информации осуществляются на безвозмездной основе.

2.8. Копии правоустанавливающих документов, подтверждающих право собственности или иного законного владения на электросетевое оборудование, предоставляются Исполнителем в момент заключения настоящего Договора. Обо всех изменениях указанных документов Исполнитель сообщает Заказчику не менее чем за 5 рабочих дней и направляет копии новых документов в трёхдневный срок с даты их получения. В случае отсутствия действующих документов, подтверждающих право собственности, обязательства настоящего Договора в части оказания услуг по передаче электрической энергии Исполнителем прекращаются.

2.9. Исполнитель самостоятельно урегулирует с Потребителями и ССО отношения технического характера по обеспечению межсетевого взаимодействия в соответствии с требованиями действующего законодательства Российской Федерации и условий настоящего Договора.

2.10. Исполнитель и (или) ССО самостоятельно урегулирует отношения с потребителями по технологическому присоединению энергоустановок потребителей к электрической сети Исполнителя и ССО, в том числе потребителей, энергопринимающие устройства которых были присоединены к электрической сети Исполнителя или ССО до заключения настоящего Договора. Технологическое присоединение энергоустановок к электрической сети Исполнителя и (или) ССО регулируется действующим законодательством Российской Федерации.

В случае увеличения (изменения) величины максимальной мощности Исполнителя (в том числе по причине увеличения, изменения величины максимальной мощности потребителями Заказчика) Исполнитель обращается к Заказчику для заключения и оформления в установленном порядке документов о технологическом присоединении.

Исполнитель по запросу Заказчика передаёт последнему копии выданных в отношении Потребителей Заказчика Актов разграничения границ балансовой принадлежности, Актов разграничения границ эксплуатационной ответственности, Актов о технологическом присоединении, технических условий, Актов аварийной (технологической) брони в течение 3 дней.

6

3. ПРАВА И ОБЯЗАННОСТИ СТОРОН

3.1. Стороны обязуются:

3.1.1. При исполнении обязательств по настоящему Договору руководствоваться действующими нормативно-правовыми и нормативно-техническими актами, законодательством Российской Федерации.

3.1.2. Соблюдать требования субъектов оперативно-диспетчерского управления, в зоне диспетчерской ответственности которого находятся объекты электроэнергетики Сторон.

3.1.3. Соблюдать требуемые параметры надёжности энергоснабжения и качества электрической энергии, режимов потребления электрической энергии, включая поддержание соотношения потребления активной и реактивной мощности на уровне, установленном законодательством Российской Федерации, а также порядок оборудования принадлежащих Заказчику объектов электросетевого хозяйства устройствами релейной защиты, противоаварийной и режимной автоматики (при их отсутствии) и порядок взаимодействия Сторон договора при их настройке и использовании.

3.1.4. Обеспечивать работоспособное состояние и соблюдение обязательных требований к эксплуатации принадлежащих им на праве собственности или на ином законном основании устройств релейной защиты, противоаварийной и режимной автоматики, приборов учёта электрической энергии и мощности, а также иных устройств, необходимых для поддержания требуемых параметров надёжности и качества электрической энергии.

3.1.5. Своевременно информировать другую сторону договора о возникновении (угрозе возникновения) аварийных ситуаций в работе принадлежащих им объектов электросетевого хозяйства, а также о ремонтных и профилактических работах, проводимых на указанных объектах.

3.2. Заказчик имеет право:

3.2.1. При выявлении Заказчиком обстоятельств, которые свидетельствуют о ненадлежащем выполнении Исполнителем условий настоящего Договора и которые были неизвестны Заказчику на момент подписания акта об оказании услуг (в том числе поступление писем, претензий от Потребителя, сетевых организаций, иных владельцев электрических сетей), Заказчик вправе предъявить Исполнителю претензии по указанным обстоятельствам. Не направление претензии не лишает Заказчика права на защиту его интересов в судебном порядке.

3.2.2. Подавать Исполнителю обязательные для исполнения заявки на ограничение и возобновление режима энергопотребления в соответствии с условиями настоящего Договора.

3.2.3. В целях проведения проверки надлежащего выполнения Исполнителем обязательств по настоящему Договору проводить совместно с представителями Исполнителя технический осмотр по вопросам, связанным с эксплуатацией, оперативным обслуживанием, метрологией (качеством электрической энергии) электрических сетей (электроустановок) Исполнителя. Время проведения проверки предварительно согласовывается с Исполнителем.

3.2.4. Требовать от Исполнителя надлежащего исполнения условий настоящего Договора, учёта объёма потерь электрической энергии в сетях Исполнителя и их компенсации.

3.2.5. Беспрепятственного доступа, по предварительному согласованию с Исполнителем, но не более чем через 2 рабочих дня после поступления письменного обращения к Исполнителю, в сопровождении его представителя, персонала Заказчика к электрическим установкам, приборам и средствам учёта, установленным в сетях Исполнителя, для:

- контроля за соблюдением установленных режимов электропотребления;
- проведения замеров по определению качества электрической энергии;
- снятия показания приборов учёта электрической энергии в Точках приёма и Точках поставки, установленных на объектах Исполнителя;
- допуска приборов учёта электроэнергии в эксплуатацию и проведения проверок (в том числе инструментальных), а также доступа к средствам РЗА и ТА.

7

3.2.6. Выявления бездоговорного и безучётного потребления электрической энергии в сетях Исполнителя.

3.2.7. Отказать Исполнителю в согласовании мест установки, схемы подключения и метрологических характеристик приборов учёта или иных компонентов измерительных комплексов и систем учёта в следующих случаях:

- в случае если Исполнителем предложено место установки системы учёта или прибора учёта, не соответствующее границе балансовой принадлежности электрических сетей сторон, кроме случаев отсутствия технической возможности установки прибора учёта на границе балансовой принадлежности объектов электроэнергетики (энергопринимающих устройств);

- при отсутствии технической возможности осуществления установки системы учёта или прибора учёта в отношении указанных в запросе объектов электросетевого хозяйства;

- при несоответствии предложенных Исполнителем в запросе мест установки, схем подключения и (или) метрологических характеристик приборов учёта требованиям законодательства Российской Федерации.

3.2.8. Вносить предложения Исполнителю об изменении условий настоящего Договора в соответствии с дополнениями, изменениями в условиях действующих Договоров энергоснабжения либо при заключении новых Договоров энергоснабжения, влияющих на исполнение настоящего Договора.

3.2.9. Заказчик вправе после направления соответствующего письменного уведомления Исполнителю привлекать третьих лиц для снятия показаний средств измерений, их замены и установки, осуществления плановых и внеплановых проверок средств измерения.

3.2.10. Направлять Исполнителю в пятидневный срок обязательные для рассмотрения копии поступающих претензий, жалоб, заявлений, запросов и т.п. по вопросам надёжности и качества снабжения электрической энергией для последующей подготовки ответа.

3.2.11. Обращаться к Исполнителю и предоставлять все необходимые сведения со стороны Заказчика для заключения (обновления) Актов разграничения границ балансовой принадлежности и Актов разграничения границ эксплуатационной ответственности Сторон.

3.2.12. Отказаться от исполнения условий настоящего Договора в случае нарушения Исполнителем требований и условий настоящего Договора.

3.3. Заказчик обязуется:

3.3.1. Производить оплату оказанных Исполнителем услуг в срок и на условиях настоящего Договора.

3.3.2. Производить совместно с Исполнителем (по его инициативе) снятие показаний приборов учёта, установленных в зоне эксплуатационной ответственности Заказчика.

3.3.3. Направлять Исполнителю в 5-дневный срок копии поступающих Заказчику претензий, жалоб и заявлений либо запросов (писем и т.д.) по вопросам надёжности и качества снабжения электроэнергией в пределах зоны ответственности Исполнителя.

3.3.4. Обеспечить уполномоченным представителям Исполнителя в согласованное сторонами время беспрепятственный доступ к приборам учёта, находящимся на балансе Заказчика и установленным на границе балансовой принадлежности между электрическими сетями Заказчика и Исполнителя, для фиксации показаний в целях определения объёма услуги по настоящему договору в срок, не превышающий двух рабочих дней от даты поступления письменного обращения от Исполнителя Заказчику.

3.3.5. Рассматривать в порядке, указанном в настоящем Договоре и Приложениях к нему, поступившие от Исполнителя отчётные документы об объёмах оказанных услуг, документы о технологическом присоединении, акты аварийной (технологической) брони.

3.3.6. В течение 15 рабочих дней со дня получения запроса от Исполнителя направлять Исполнителю результат рассмотрения предложений Исполнителя относительно мест установки прибора учёта, схемы подключения прибора учёта и иных компонентов измерительных комплексов и систем учёта, а также метрологических характеристик прибора учёта. Указывать (в случае отказа в согласовании мест установки, схемы подключения и

метрологических характеристик приборов учёта) предложения о местах установки прибора учёта, схемах подключения прибора учёта и иных компонентов измерительных комплексов и систем учёта, при соблюдении которых установка будет возможна, а также о метрологических характеристиках приборов учёта, возможных к установке (замене) в отношении указанных в запросе объектов электросетевого хозяйства.

3.3.7. Согласовывать «Акты согласования аварийной и технологической брони» в порядке, предусмотренном нормативно-правовыми актами. Согласованные «Акты согласования аварийной и технологической брони» должны быть предоставлены Заказчиком Исполнителю в объёме, предусмотренном настоящим Договором и Приложениями к нему, не позднее 3 рабочих дней с даты согласования соответствующей документации.

3.3.8. Выполнять иные обязательства, предусмотренные настоящим Договором и приложениями к нему.

3.3.9. Соблюдать предусмотренный Договором режим потребления электрической энергии (мощности).

3.3.10. Осуществлять эксплуатацию принадлежащих Заказчику энергопринимающих устройств, средств РЗА и ПА, приборов учёта в соответствии с правилами технической эксплуатации, техники безопасности и оперативно-диспетчерского управления.

3.3.11. Информировать Исполнителя об аварийных ситуациях на смежных энергетических объектах Заказчика, плановых и текущих ремонтах на них.

3.3.12. Информировать Исполнителя об объёме участия в автоматическом либо оперативном противоаварийном управлении мощностью.

3.3.13. Рассматривать и согласовывать с Исполнителем направленные Исполнителем плановые годовые объёмы передачи электроэнергии и мощности по сетям Исполнителя на следующий календарный год.

3.3.14. Незамедлительно сообщать Исполнителю обо всех изменениях и нарушениях схем присоединения и учёта электроэнергии (мощности).

3.4. Исполнитель имеет право:

3.4.1. Требовать оплаты оказанных им услуг в порядке, сроках и на условиях, предусмотренных настоящим Договором.

3.4.2. Требовать предоставления показаний приборов учёта, находящихся в пределах границ балансовой принадлежности Заказчика.

3.4.3. Требовать от Заказчика беспрепятственного доступа уполномоченных представителей Исполнителя к приборам учёта, находящимся на балансе Заказчика и установленным на непосредственной балансовой границе между электрическими сетями Заказчика и Исполнителя, для снятия показаний в целях определения объёма услуг по настоящему Договору, а также выполнения проверок средств измерений (в том числе инструментальных), в срок, не превышающий двух рабочих дней от даты поступления письменного обращения от Исполнителя Заказчику.

3.4.4. В пределах своих полномочий обращаться к Потребителю за информацией, необходимой для исполнения обязательств по настоящему Договору.

3.4.5. Выявлять факты безучётного/бездоговорного потребления электрической энергии.

3.4.6. Требовать от Заказчика выполнения иных принятых им на себя обязательств по настоящему Договору.

3.4.7. Обращаться к Заказчику по вопросу согласования мест установки, схемы подключения и метрологических характеристик приборов учёта или иных компонентов измерительных комплексов и систем учёта.

3.4.8. Исполнитель вправе после направления соответствующего письменного уведомления Заказчику привлекать третьих лиц для снятия показаний средств измерений, осуществления плановых и внеплановых проверок средств измерения.

3.4.9. Обращаться к Заказчику и предоставлять все необходимые сведения со стороны Заказчика для заключения (обновления) Актов разграничения границ балансовой принадлежности и Актов разграничения границ эксплуатационной ответственности Сторон.

3.5. Исполнитель обязуется:

3.5.1. Осуществлять комплекс организационно и технологически связанных действий, обеспечивающих передачу электроэнергии через технические устройства электрических сетей, принадлежащих Исполнителю на праве собственности и (или) ином законном основании, от точек приёма электрической энергии до точек поставки.

3.5.2. Обеспечивать надлежащее техническое состояние и безопасную эксплуатацию объектов электросетевого хозяйства, принадлежащих Исполнителю на праве собственности или находящихся у него на ином законном основании, поддерживать их в состоянии готовности к несению нагрузки и осуществлению передачи электрической энергии надлежащих параметров и качества в установленных настоящим Договором объёмах. Принимать необходимые меры для предотвращения несанкционированного подключения к электрическим сетям Исполнителя и снижения потерь электрической энергии.

3.5.3. Урегулировать отношения со смежными субъектами электроэнергетики по вопросу приведения в соответствие требованиям нормативно-технических документов и законодательства Российской Федерации средств измерений в точках приёма, в том числе по установке автоматизированных систем учёта электроэнергии, позволяющих осуществлять дистанционное считывание информации. Урегулировать вопросы со смежными субъектами электроэнергетики по предоставлению безвозмездного доступа к каналам связи и дистанционному считыванию указанной информации по таким точкам приёма.

3.5.4. Осуществлять в соответствии с порядком, установленным законодательством Российской Федерации, контроль качества электроэнергии, показатели которой определяются обязательными техническими требованиями.

3.5.5. Предоставить Заказчику беспрепятственный доступ по предварительному согласованию с Исполнителем, но не более чем через 2 рабочих дня после поступления письменного обращения к Исполнителю, в сопровождении его представителя, персонала Заказчика к электрическим установкам, приборам и средствам учёта, установленным в сетях Исполнителя, для:

- контроля за соблюдением установленных режимов электропотребления;
- проведения замеров по определению качества электрической энергии;
- снятия показания приборов учёта электрической энергии в Точках приёма и Точках поставки, установленных на объектах Исполнителя;
- допуска приборов учёта электроэнергии в эксплуатацию и проведения проверок (в том числе инструментальных), а также доступа к средствам РЗА и ТА.

3.5.6. Предоставить Заказчику по его требованию в 3-дневный срок заверенную Исполнителем копию «Акта разграничения балансовой принадлежности электрических сетей», и «Акт эксплуатационной ответственности сторон» с владельцем энергооборудования, имеющим с Исполнителем непосредственные границы разграничения балансовой принадлежности или эксплуатационной ответственности.

3.5.7. Предоставить Заказчику по его требованию в 3-дневный срок (если иной срок не согласован сторонами) информацию о бесхозных сетях, имеющих с сетями Исполнителя непосредственную балансовую границу. Информация предоставляется в форме и в объёме, запрашиваемом Заказчиком.

3.5.8. Предоставить Заказчику по его требованию в 3-дневный срок (если иной срок не согласован сторонами) по любой точке присоединения заверенную Исполнителем копию однолинейной схемы электрической сети владельцев энергопринимающих и (или) энергопередающих устройств, имеющих с Исполнителем непосредственную границу разграничения балансовой принадлежности или эксплуатационной ответственности.

3.5.9. По требованию Заказчика включать представителей Заказчика в состав комиссии по расследованию причин технологических нарушений на энергетических объектах Исполнителя.

3.5.10. По запросу Заказчика в электронном виде, а также на бумажном носителе за подписью уполномоченного представителя Исполнителя в установленном Заказчиком формате отчёты об изменениях (в том числе нарушениях) режимов энергоснабжения и о

внеплановых ремонтах в электроустановках Исполнителя по причинам, не связанным с технологическими нарушениями в электрических сетях Исполнителя.

3.5.11. Информировать Заказчика об обстоятельствах, влекущих полное и (или) частичное ограничение режима потребления электроэнергии Потребителями, в сроки и в порядке, определённых действующим законодательством.

3.5.12. Оформлять «Акты согласования аварийной и технологической брони» между Исполнителем и Потребителями (смежными сетевыми организациями) в порядке, предусмотренном действующими нормативными и правовыми актами. Вновь оформленные акты согласования аварийной и технологической брони Исполнитель передаёт Заказчику не позднее 3 рабочих дней с момента оформления.

3.5.13. По запросу Заказчика в течение 3 рабочих дней предоставлять действующие Акты согласования аварийной и технологической брони между Исполнителем и Потребителями (смежными сетевыми организациями).

3.5.14. Соблюдать утверждённые графики аварийного ограничения потребления. Принимать неотложные меры по предотвращению или ликвидации аварии (аварийных режимов) в работе системы электроснабжения Исполнителя в порядке, определённом Регламентом об оперативно-технологическом взаимодействии (Приложение № 10).

3.5.15. Осуществлять эксплуатацию и круглосуточное оперативное управление электроустановками, находящимися в управлении и (или) ведении Исполнителя в соответствии с законодательством Российской Федерации, действующими нормативными актами и техническими регламентами.

3.5.16. Выполнять заявки, полученные от Заказчика, по введению полного или частичного ограничения режима потребления и по возобновлению электроснабжения в соответствии с Приложением № 7 к настоящему Договору.

3.5.17. Проводить в соответствии с принятым графиком проверок, а также по заявкам Заказчика о проведении внеплановых проверок проверки состояния измерительных комплексов Потребителей, ССО.

3.5.18. По письменному запросу Заказчика предоставить в двухдневный срок первичную информацию по снятию показаний средств измерения.

3.5.19. Ежемесячно, до 10 числа месяца, следующего за отчётным, направлять Заказчику отчёт о выполненных заявках на ограничение и возобновление подачи электроэнергии по форме, установленной Заказчиком.

3.5.20. Направлять Заказчику в 10-дневный срок ответы на обращения Заказчика по вопросу поступивших от Потребителей претензий, жалоб и заявлений (либо запросов), писем и т.п. по вопросам надёжности и качества снабжения электроэнергией. По запросу Заказчика в трёхдневный срок предоставлять копии жалоб и ответов, поступивших непосредственно в адрес Исполнителя, Заказчику.

3.5.21. Незамедлительно сообщать Заказчику обо всех изменениях и нарушениях схем присоединения и учёта электроэнергии (мощности).

3.5.22. Привести в соответствие с требованиями, установленными действующими нормативно-правовыми актами и нормативно-техническими документами, принадлежащие Исполнителю средства измерений, находящиеся в границах балансовой принадлежности Исполнителя, в том числе используемые для определения объёмов электроэнергии (мощности), приобретаемой Заказчиком на розничном рынке электроэнергии (мощности). Обеспечить организацию учёта электроэнергии (мощности) на границе с многоквартирными домами.

3.5.23. Согласовывать с ССО, Потребителями, иными владельцами энергооборудования, непосредственно технологически присоединёнными к сетям Исполнителя, а также с Заказчиком сроки проведения ремонтных работ на принадлежащих Исполнителю объектах электросетевого хозяйства. Согласовывать годовые и месячные графиков ремонтов, а также оперативных заявок в сроки, определённые Положением об оперативно-технологическом взаимодействии.

3.5.24. Проводить в соответствии с принятым графиком проведения проверок, а также по заявкам Заказчика о проведении внеплановых проверок проверки состояния измерительных комплексов Потребителей и иных владельцев энергооборудования согласно Приложению № 8:

а) имеющих непосредственную границу разграничения балансовой принадлежности с электросетями Исполнителя;

б) получающих энергию через бесхозные сети;

в) получающих энергию через сети ИВЭС.

3.5.25. Снимать показания приборов учёта по соответствующему Потребителю в случае прекращения договора энергоснабжения между Потребителем и Заказчиком. Снятие показаний производится на дату, указанную в соответствующем уведомлении Заказчика, а в случае получения уведомления позднее указанной в нем даты расторжения договора с Потребителем – на дату, следующую за днём получения соответствующего уведомления.

В случае заключения Потребителем договора с иной энергосбытовой организацией Исполнитель по заявке Заказчика производит снятие показаний приборов учёта на дату, указанную в соответствующей заявке, а в случае получения заявки позднее указанной в ней даты заключения договора энергоснабжения – с даты, следующей за днём получения соответствующей заявки.

3.5.26. Обеспечить подключение потребителей под действие противоаварийной автоматики в своих электроустановках в соответствии с заявками Заказчика.

3.5.27. Обеспечить проведение замеров и обработку потокораспределения нагрузок и уровней напряжения в электрических сетях Исполнителя 2 раза в год, в третью среду июня и декабря или по отдельному запросу Заказчика. Обработанные результаты замеров направлять Заказчику в сроки и по форме, установленные Заказчиком.

3.5.28. Направлять Заказчику плановый объём передачи электроэнергии и заявленной мощности для компенсации потерь (по форме Приложения № 11 к настоящему Договору в разрезе структурных подразделений Заказчика по точкам поставки и точкам приёма) в соответствии с требованиями действующего законодательства.

3.5.29. Исполнитель обязан согласовывать с Заказчиком документы о технологи-ческом присоединении энергопринимающих устройств Потребителей, ССО, ИВЭС, в том числе в пределах максимальной мощности Исполнителя.

3.5.30. Ежегодно (в течение 7 дней с даты заключения или пролонгации Договора) предоставлять Заказчику однолинейные схемы электрической сети Исполнителя с внесением изменений, произошедших за данный период.

3.5.31. Обеспечивать организацию коммерческого учёта электроэнергии и мощности, которая необходима и достаточна для определения объёмов передачи электроэнергии и объёмов электроэнергии для компенсации потерь и соответствует требованиям нормативных документов.

3.5.32. Обеспечить установку средств учёта в точках приёма на границах балансовой принадлежности, а в случае отсутствия технической возможности такой установки – в точке электрической сети Исполнителя, расположенной максимально близко к соответствующей точке приёма.

3.5.33. Исполнитель, в случае, если он имеет намерение установить систему учёта или прибор учёта, входящий в состав измерительного комплекса или системы учёта, либо заменить ранее установленные систему учёта или прибор учёта, входящий в состав измерительного комплекса или системы учёта, обязан направить Заказчику письменный запрос о согласовании места установки прибора учёта, схемы подключения прибора учёта и иных компонентов измерительных комплексов и систем учёта, а также метрологических характеристик прибора учёта.

3.5.34. Оплачивать стоимость электроэнергии, приобретаемой Исполнителем в целях компенсации потерь электроэнергии в принадлежащих ему сетях, в соответствии с условиями настоящего Договора.

3.5.35. В случае заключения Исполнителем Договора, обеспечивающего покупку электроэнергии для компенсации потерь на рынках электрической энергии (кроме случаев заключения указанного Договора с Заказчиком), Исполнитель обязуется уведомить Заказчика не позднее, чем за 30 дней до даты заключения указанного Договора способом, подтверждающим факт получения соответствующего уведомления Заказчиком

3.5.36. Выполнять иные обязательства, предусмотренные настоящим Договором и действующими нормативно-правовыми актами.

4. ОПРЕДЕЛЕНИЕ ОБЪЁМА ОКАЗАННЫХ УСЛУГ ПО ПЕРЕДАЧЕ ЭЛЕКТРОЭНЕРГИИ

4.1. Отчётным периодом для определения фактического объёма услуг по передаче электроэнергии Исполнителя и стоимости таких услуг является один календарный месяц с 00 часов 00 минут первого календарного дня до 24 часов 00 минут последнего календарного дня расчётного периода по местному времени.

4.2. Для определения оказанных Исполнителем услуг по передаче электроэнергии в соответствии с настоящим Договором Исполнитель в срок до 24:00 часов по местному времени в последний день отчётного месяца производит снятие показаний приборов учёта по точкам поставки, приведённым в Приложении № 2 к Договору (в том числе с использованием АСКУЭ). На основании зафиксированных показаний Исполнитель заполняет Акт снятия показаний по форме, приведённой в Приложении № 9 в двух экземплярах в разрезе структурных подразделений Заказчика. На основании Акта снятия показаний Исполнитель осуществляет расчёт объёмов переданной электроэнергии и оформляет Акт передачи электроэнергии (Приложение № 6.1) в двух экземплярах в разрезе структурных подразделений Заказчика.

Заказчик оставляет за собой право выполнения контрольного съёма показаний в течение трёх рабочих дней после предоставления Исполнителем Акта передачи электроэнергии, который может быть использован при окончательном расчёте объёма оказанных Исполнителем услуг по передаче электрической энергии.

4.3. Исполнитель в срок до 5-го числа месяца, следующего за отчётным, передаёт Акт передачи электроэнергии в разрезе классов напряжения на согласование соответствующему структурному подразделению Заказчика.

4.4. В случае отсутствия замечаний со стороны структурного подразделения Заказчика относительно корректности определения объёмов оказанной Исполнителем услуги по передаче электроэнергии, структурные подразделения Заказчика осуществляют согласование Акта передачи электроэнергии в срок до 8-го числа месяца, следующего за отчётным.

При наличии замечаний со стороны структурного подразделения Заказчика относительно корректности определения объёмов оказанной Исполнителем услуги по передаче электроэнергии, стороны урегулируют разногласия в соответствии с Разделом 6 настоящего Договора.

4.5. Исполнитель в срок до 10-го числа месяца, следующего за отчётным, направляет в адрес Заказчика для подписания согласованные структурными подразделениями Заказчика Акты передачи электроэнергии, Акт оказанных услуг (Приложение № 6.3) на согласованный структурными подразделениями Заказчика объём услуг по передаче электроэнергии, счёт-фактуру.

4.6. Заказчик в срок до 15-го числа месяца, следующего за отчётным, подписывает направленные Исполнителем согласованные структурными подразделениями Заказчика Акты передачи электроэнергии, Акт оказанных услуг на согласованный структурными подразделениями Заказчика объём услуг по передаче электроэнергии и направляет один из экземпляров указанных Актов Исполнителю.

4.7. Исполнитель самостоятельно и (или) с привлечением ССО выявляет, актирует факты бездоговорного потребления электроэнергии и определяет объёмы потреблённой электроэнергии в отсутствие заключённого Договора энергоснабжения с Заказчиком. Объёмы бездоговорного потребления не подлежат включению в объём оказанных

Исполнителем услуг по передаче электроэнергии. Компенсация затрат, понесённых Исполнителем вследствие бездоговорного потребления, осуществляется лицом, осуществившем бездоговорное потребление.

4.8. Исполнитель самостоятельно и (или) с привлечением ССО выявляет, актирует факты безучётного потребления и определяет объёмы безучётно потреблённой Потребителями Заказчика электроэнергии. Объёмы безучётно потреблённой электроэнергии подлежат включению в объём оказанных Исполнителем услуг по передаче электроэнергии. Порядок взаимодействия Сторон в процессе составления и оборота Актов о безучётном потреблении, расчёта соответствующих объёмов потребления определён Приложением № 8.

4.9. В случае если прибор учёта электрической энергии установлен не на границе балансовой принадлежности электрических сетей, расход электроэнергии по соответствующей точке учёта электрической энергии корректируется на величину норматива технологических потерь электроэнергии. При расчёте норматива технологических потерь в качестве исходных применяются паспортные данные, а при их отсутствии – каталожные данные.

4.10. Стоимость услуг по передаче объёмов электрической энергии, определённых в соответствии с Разделом 4 настоящего Договора, определяется по формуле:

$$C = T \times \sum W,$$

где: Т – тариф на услуги по передаче электрической энергии, установленный органом исполнительной власти в области государственного регулирования тарифов для Исполнителя, руб./МВт*час;

$\sum W$ – объём оказанных Исполнителем услуг, определённый в соответствии с настоящим Разделом Договора (МВт*час).

4.11. Изменение тарифа уполномоченным органом исполнительной власти в области регулирования тарифов в период действия Договора не требует внесения изменений в Договор, а изменённый тариф вводится со дня его установления.

4.12. Оплата услуг производится до 20-го числа месяца, следующего за расчётным, исходя из объёмов переданной электроэнергии, указанных в Акте оказанных услуг.

4.13. Стоимость и порядок оплаты дополнительных услуг

4.13.1. Дополнительные услуги, оказываемые Сторонами, которые в соответствии с требованиями законодательства Российской Федерации не относятся к услугам, оказываемым на безвозмездной основе, оплачиваются в соответствии с утверждённой Заказчиком калькуляцией данного вида услуг.

4.13.2. Расходы Исполнителя на совершение действий по введению ограничения режима потребления и (или) последующему восстановлению режима потребления компенсируются Заказчиком в случаях, если затраты на оказание таких услуг не учтены в тарифах Исполнителя на услуги по передаче электрической энергии. Стоимость таких расходов определяется в соответствии с утверждённой Заказчиком калькуляцией.

4.13.3. Расчётным периодом для оплаты дополнительных услуг является один календарный месяц.

4.13.4. Исполнитель в срок не позднее 10-го числа месяца, следующего за расчётным, представляет Заказчику Акт оказания дополнительных услуг (Приложение № 6.4), счёт-фактуру.

4.13.5. При отсутствии замечаний к объёму, стоимости, качеству оказанных дополнительных услуг Заказчик оплачивает оказанные услуги путём перечисления денежных средств на счёт Исполнителя или иным способом, предусмотренным действующим законодательством Российской Федерации, в срок до 20-го числа месяца, следующего за отчётным. При наличии замечаний разногласия разрешаются в порядке, установленном Разделом 6 настоящего Договора.

4.13.6. Порядок снятия показаний, определения объёмов электроэнергии, используемых в целях определения стоимости услуг по передаче электроэнергии, расчётным путём регулируются Приложением № 9 к настоящему Договору.

5. ПОРЯДОК ОПЛАТЫ ИСПОЛНИТЕЛЕМ ЭЛЕКТРОЭНЕРГИИ ДЛЯ КОМПЕНСАЦИИ ПОТЕРЬ В ПРИНАДЛЕЖАЩИХ ЕМУ СЕТЯХ

5.1. Плановый объём электроэнергии, приобретаемой Исполнителем в целях компенсации потерь в принадлежащих ему сетях, с разбивкой по месяцам, определён Сторонами в Приложении № 11 к настоящему Договору.

5.2. Отчётным периодом для определения объёма электроэнергии для компенсации потерь в сетях Исполнителя является один календарный месяц с 00 часов 00 минут первого календарного дня до 24 часов 00 минут последнего календарного дня расчётного периода по местному времени.

5.3. Для определения объёма электроэнергии для компенсации потерь Исполнитель в срок до 24:00 часов по местному времени в последний день отчётного месяца производит снятие показаний приборов учёта по точкам приёма электроэнергии, приведённым в Приложении № 1 к Договору (в том числе с использованием АСКУЭ), а также по точкам поставки в соответствии с Разделом 4 настоящего Договора. На основании зафиксированных показаний Исполнитель заполняет Акт снятия показаний (Приложение № 9) в двух экземплярах в разрезе структурных подразделений Заказчика. На основании Акта снятия показаний по точкам приёма, Актов снятия показаний по точкам поставки Исполнитель оформляет Акт перетоков электроэнергии в разрезе классов напряжения (Приложение № 6.2) в двух экземплярах в разрезе структурных подразделений Заказчика, в котором определяется величина объёма электроэнергии для компенсации потерь, определяемая как разница между объёмом электроэнергии, поступившим в сеть Исполнителя по точкам приёма, и объёмом электроэнергии, переданным из сети Исполнителя по точкам поставки.

В случае если электроэнергия поступает в сеть Исполнителя от ССО, энергосбытовых организаций, производителей электроэнергии, Исполнитель предоставляет Акты перетоков электроэнергии, заверенные печатью и подписью указанных субъектов ССО, энергосбытовых организаций, производителей электроэнергии.

5.4. Исполнитель в срок до 5-го числа месяца, следующего за отчётным, передаёт Акт перетоков электроэнергии на согласование соответствующему структурному подразделению Заказчика.

5.5. В случае отсутствия замечаний со стороны структурного подразделения Заказчика относительно корректности определения объёмов электроэнергии для компенсации потерь, структурные подразделения Заказчика осуществляют согласование Акта перетоков электроэнергии в срок до 8-го числа месяца, следующего за отчётным.

5.6. Исполнитель в срок до 10-го числа месяца, следующего за отчётным, направляет в адрес Заказчика для подписания согласованные структурными подразделениями Заказчика Акты перетоков электроэнергии на согласованный структурными подразделениями Заказчика объём электроэнергии для компенсации потерь.

5.7. Заказчик в срок до 22-го числа месяца, следующего за отчётным, подписывает направленные Исполнителем согласованные структурными подразделениями Заказчика Акты перетоков электроэнергии (Приложение № 6.2), направляет один из экземпляров указанного Акта Исполнителю вместе с Актом приёма-передачи электроэнергии для компенсации потерь (Приложение № 6.5), счётом-фактурой.

5.8. Стоимость объёмов электрической энергии для компенсации потерь, определённая в соответствии с настоящим, определяется по формуле:

$$C = T \times \sum W,$$

где: T – тариф, установленный органом исполнительной власти в области государственного регулирования тарифов для объёмов электроэнергии в целях компенсации потерь, установленный для Исполнителя, руб./МВт*час;

$\sum W$ – объём электроэнергии для компенсации потерь, определённый в соответствии с настоящим Разделом (МВт*час).

5.9. Оплата услуг Исполнителем производится до 25-го числа месяца, следующего за расчётным, исходя из объёмов электроэнергии, указанных в Актах приёма-передачи электроэнергии для компенсации потерь.

5.10. Объёмы бездоговорного потребления подлежат включению в объём электроэнергии для компенсации потерь. Компенсация затрат, понесённых Исполнителем вследствие бездоговорного потребления, осуществляется лицом, осуществившим бездоговорное потребление.

5.11. Величина тарифа, применяемая к объёмам электроэнергии в целях компенсации потерь, устанавливается уполномоченным органом исполнительной власти в области регулирования тарифов.

5.12. Порядок снятия показаний, определения объёмов электроэнергии, используемых в целях определения объёма электроэнергии для компенсации потерь, расчётным путём регулируются Приложением № 9 к настоящему Договору.

6. ПОРЯДОК РАССМОТРЕНИЯ РАЗНОГЛАСИЙ

6.1. При наличии замечаний со стороны одной из Сторон относительно корректности определения объёмов оказанной услуги по передаче электроэнергии и (или) объёма электроэнергии для компенсации потерь, определения объёма, стоимости, качества предоставленной услуги, указанной Стороной оформляется Протокол разногласий (Приложение № 6.6). Протокол разногласий направляется в адрес другой Стороны в срок до 13-го числа месяца, следующего за отчётным. Заказчик и Исполнитель принимают для взаимных расчётов неоспариваемый объём и стоимость оказанных услуг.

6.2. В целях согласования оспариваемого объёма оказанной услуги в определённый Сторонами совместно срок, не позднее окончания месяца, следующего за отчётным, создаётся совместная согласительная комиссия, состоящая из представителей Исполнителя, Заказчика, призванная урегулировать возникшие разногласия. При необходимости к работе согласительной комиссии по инициативе любого из её участников может быть привлечён Потребитель. По мере урегулирования разногласий согласованные оспариваемые объёмы и стоимость оказанной услуги оформляются Протоколом урегулирования разногласий (Приложение № 6.7). Корректировочный счёт-фактура оформляется Исполнителем в момент урегулирования разногласий в порядке, предусмотренном п. 3 ст. 168, п. 5.2 ст. 169 НК Российской Федерации и в течение 5 календарных дней направляется в адрес Заказчика.

6.3. Если в течение двух календарных месяцев с момента окончания отчётного месяца стороны не пришли к согласию относительно оспариваемого объёма передачи электроэнергии, все споры, разногласия или требования, возникающие из настоящего Договора или в связи с ним, в том числе касающиеся его исполнения, нарушения, прекращения или недействительности, подлежат разрешению в порядке, определённом Арбитражным процессуальным кодексом Российской Федерации.

6.4. До момента разрешения спора путём оформления Протокола урегулирования разногласий либо в установленном законодательством порядке Стороны при осуществлении расчётов за оказанные Исполнителем услуги по передаче электроэнергии и (или) приобретённый Исполнителем объём электроэнергии для компенсации потерь принимают объёмы в размере неоспариваемой Сторонами величины.

6.5. Урегулированный Сторонами ранее оспариваемый объём подлежит оплате одновременно с очередным платежом такой Стороны в месяце, в котором Стороны произвели согласование оспариваемого объёма.

7. ПОРЯДОК ПОЛНОГО И (ИЛИ) ЧАСТИЧНОГО ОГРАНИЧЕНИЯ РЕЖИМА ПОТРЕБЛЕНИЯ ЭЛЕКТРИЧЕСКОЙ ЭНЕРГИИ

7.1. Порядок полного и (или) частичного ограничения режима потребления, возобновления режима потребления электрической энергии устанавливается действующими нормативными правовыми актами Российской Федерации.

Порядок взаимодействия определён Сторонами в Приложении № 7 к настоящему Договору.

8. ОТВЕТСТВЕННОСТЬ СТОРОН

8.1. В случае неисполнения или ненадлежащего исполнения своих обязательств по настоящему договору Стороны несут ответственность в соответствии с действующим законодательством Российской Федерации и настоящим Договором.

8.2. Заказчик самостоятельно рассматривает и принимает решения по поступающим в его адрес претензиям владельцев энергопринимающих устройств и иных лиц в связи с нарушением электроснабжения по причинам, находящимся в пределах зоны ответственности Заказчика. Заказчик направляет Исполнителю копии всех поступивших претензий владельцев энергопринимающих устройств и иных лиц в связи с нарушением электроснабжения по причинам, находящимся в зоне ответственности Исполнителя.

При получении Исполнителем предписаний, решений и (или) иных документов, исходящих от органов власти и управления, Исполнитель обязуется в день получения предписаний, решений и т.д. передать Заказчику копии соответствующих документов.

8.3. При неисполнении одной из сторон требований действующих нормативных правовых актов и нормативно-технической документации, условий настоящего Договора в части, относящейся к оплате услуг по передаче электрической энергии и (или) оплаты электроэнергии для компенсации потерь, вторая сторона не несёт ответственности за неисполнение встречных условий Договора в части оплаты услуг по передаче электрической энергии электрическими сетями Исполнителя и (или) оплаты электроэнергии для компенсации потерь.

8.4. Сторона, производящая работы, связанные с изменением или нарушением схемы учёта, и не уведомившая письменно вторую Сторону и прочие заинтересованные лица Стороны до начала работ, компенсирует убытки сторон в соответствии с действующим законодательством Российской Федерации.

В случае если действия (бездействие) Заказчика влияют (могут влиять) на надлежащее выполнение Исполнителем обязательств по настоящему Договору, то Исполнитель без приостановления оказания услуг по передаче электроэнергии направляет Заказчику претензию с указанием в ней обоснованного размера ущерба.

8.5. Убытки, причинённые Заказчику, Потребителям Заказчика и иным лицам в результате неисполнения или ненадлежащего исполнения Исполнителем условий настоящего Договора, возмещаются Исполнителем в соответствии с действующим законодательством. Исполнитель возмещает в регрессном порядке убытки, возмещенные Заказчиком Потребителю и иным лицам, возникшие в результате неисполнения или ненадлежащего исполнения Исполнителем условий настоящего Договора.

8.6. Убытки, причинённые Исполнителю в результате неисполнения или ненадлежащего исполнения Заказчиком условий настоящего Договора, возмещаются Заказчиком в соответствии с действующим законодательством. Заказчик возмещает в регрессном порядке убытки, возмещенные Исполнителем Потребителю и иным лицам, возникшие в результате неисполнения или ненадлежащего исполнения Заказчиком условий настоящего Договора.

8.7. За технологические нарушения (аварии или т.д.) на оборудовании, принадлежащем Заказчику на праве собственности или ином законном основании (за исключением объектов, переданных Исполнителю в пользование и ремонтно-эксплуатационное обслуживание), а также за повреждения объектов электросетевого хозяйства Исполнителя, вызванные неправомерными действиями персонала Заказчика, Заказчик несёт ответственность в соответствии с действующим законодательством Российской Федерации.

8.8. За технологические нарушения (аварии или т.д.) на оборудовании, принадлежащем Исполнителю на праве собственности или на ином законном основании (за исключением объектов, переданных Заказчику в пользование и (или) ремонтно-эксплуатационное обслуживание), а также за повреждения объектов электросетевого хозяйства Заказчика, вызванные неправомерными действиями персонала Исполнителя, Исполнитель несёт ответственность в соответствии с гражданским законодательством Российской Федерации и условиями настоящего Договора.

8.9. Граница ответственности за содержание и эксплуатацию энергетических установок определяется границами балансовой принадлежности и/или эксплуатационной ответственности Сторон, установленными в Актах разграничения балансовой принадлежности электросетей и Актах разграничения эксплуатационной ответственности сторон, а также в актах согласования аварийной и технологической брони.

8.10. Стороны освобождаются от ответственности за неисполнение или ненадлежащее исполнение обязательств по настоящему Договору, если это было вызвано обстоятельствами непреодолимой силы (форс-мажорные обстоятельства), возникшими после заключения Договора и препятствующими его выполнению.

Сторона, ссылающаяся на обстоятельства непреодолимой силы, обязана информировать другую сторону о наступлении этих обстоятельств в письменной форме в течение 3-х рабочих дней.

Надлежащим подтверждением наличия форс-мажорных обстоятельств могут служить справки, решения (заявления) иные документы, выданные Торгово-промышленной палатой либо компетентным органом государственной власти, иными уполномоченными организациями, учреждениями.

8.11. В случае если Исполнитель не предоставляет (несвоевременно предоставляет) Заказчику или предоставляет не в надлежащей (отличающейся от согласованной Сторонами) форме первичные документы, фиксирующие показания приборов учёта (Акт снятия показаний, Акт передачи электрической энергии, Акт перетоков, Акт оказанных услуг, Акт приёма-передачи электроэнергии), Заказчик вправе приостановить исполнение встречных обязательств по оплате услуг по настоящему Договору до предоставления Исполнителем соответствующих документов, составленных в надлежащей форме.

8.12. При недопуске представителей Заказчика в согласованные сроки к пунктам контроля объёма передачи электрической энергии Исполнителя по точкам поставки, зафиксированном «Актом недопуска», Заказчик вправе приостановить исполнение встречного обязательства по оплате услуг по передаче электроэнергии по настоящему Договору по данным точкам поставки. При этом Стороны повторно согласовывают сроки допуска к пунктам контроля объёмов электрической энергии в следующем расчётном периоде. Расчёт по данным точкам поставки возобновляется после составления совместного Акта снятия показаний.

8.13. В целях распределения ответственности Сторон в случаях возникновения споров, связанных с возмещением ущерба, причинённого третьим лицам, стороны устанавливают следующие зоны ответственности при введении ограничения/возобновления режима электропотребления:

Зона ответственности Заказчика:

а) направление Заказчиком Исполнителю необоснованной заявки, инициатором которой является Заказчик, на введение ограничения/возобновления режима потребления электроэнергии в отношении Потребителя.

Зона ответственности Исполнителя:

а) непредусмотренное Договором полное или частичное ограничение режима потребления электроэнергии Потребителям, в том числе сверх сроков, определённых категорией надёжности снабжения;

б) нарушение установленного порядка полного и (или) частичного ограничения/возобновления режима подачи потребления электроэнергии;

в) нарушение электроснабжения в случае технологических нарушений в сетях Исполнителя, повлёкшее прекращение подачи электроэнергии.

9. СРОК ДЕЙСТВИЯ ДОГОВОРА

9.1. Договор вступает в силу с момента подписания и действует по 31.12.2015 г.

9.2. В случае, если ни одна из сторон не направила другой стороне в срок не менее чем за 30 дней до окончания срока действия Договора уведомление о расторжении Договора, либо о

внесении в него изменений, или о заключении нового договора, настоящий Договор считается продлённым на следующий календарный год на тех же условиях.

Если любой из сторон до окончания срока действия Договора внесено предложение о заключении нового договора, то отношения сторон до заключения нового договора регулируются в соответствии с условиями настоящего Договора.

9.3. Исполнитель прекращает оказание услуг по передаче электроэнергии в отношении отдельных потребителей путём введения полного ограничения режима потребления с даты, указанной в уведомлении о расторжении договора энергоснабжения (купли-продажи) электроэнергии между Заказчиком и Потребителем, а, в случае получения уведомления Заказчика позднее указанной в нем даты расторжения договора с Потребителем – с даты, следующей за днём получения соответствующего уведомления. При расторжении указанного договора Исполнитель обязан снять показания приборов учёта по соответствующему Потребителю на дату прекращения договора энергоснабжения.

9.4. При прекращении оказания услуг по передаче электрической энергии по каким-либо точкам поставки, Исполнитель снимает показания приборов учёта на момент прекращения и передаёт указанные данные Заказчику.

9.5. Настоящий Договор прекращает своё действие в случаях и в порядке, предусмотренных настоящим Договором и действующим законодательством, в том числе при утрате Исполнителем всех прав на объекты электросетевого хозяйства, с использованием которых Исполнитель оказывает услуги по передаче электрической энергии. Исполнитель обязан сообщить Заказчику о планируемой дате утраты всех прав на объекты электросетевого хозяйства не позднее, чем за 30 дней до её наступления.

9.6. В целях расторжения Договора Сторонами оформляется Соглашение о расторжении Договора, которое должно содержать сроки расторжения Договора, а также порядок и сроки погашения задолженности.

10. ЗАКЛЮЧИТЕЛЬНЫЕ ПОЛОЖЕНИЯ

10.1. Сведения о деятельности Сторон, полученные ими при заключении, изменении (дополнении), исполнении и расторжении Договора, а также сведения, вытекающие из содержания Договора, являются конфиденциальной информацией и не подлежат разглашению третьим лицам (кроме случаев, предусмотренных действующим законодательством или по соглашению Сторон) в течение срока действия Договора и в течение трёх лет после его окончания.

10.2. Каждая из сторон в срок не более 10 дней с момента свершения соответствующего факта обязана уведомить другую сторону о следующем:

- о принятии решения о реорганизации и (или) ликвидации предприятия;
- о внесении изменений в учредительные документы относительно наименования и места нахождения предприятия;
- при изменении банковских реквизитов и иных данных, влияющих на надлежащее исполнение предусмотренных Договором обязательств;
- об изменении своих правомочий в отношении электросетевого оборудования, задействованного в передаче электроэнергии по настоящему Договору.

10.3. При разрешении вопросов, не урегулированных Договором, Стороны учитывают взаимные интересы и руководствуются действующим законодательством.

10.4. Любые изменения и дополнения к Договору действительны только при условии оформления их в письменном виде и подписания обеими Сторонами, за исключением случаев, предусмотренных в настоящем Договоре.

10.5. Все споры Сторон по настоящему Договору, в том числе в связи с заключением, исполнением, изменением либо расторжением настоящего Договора, урегулируются путём проведения переговоров, предъявления друг другу претензий. При недостижении согласия все споры Сторон, не урегулированные в претензионном (досудебном) порядке, подлежат разрешению в судебном порядке в Арбитражном суде в соответствии с действующим законодательством.

19

10.6. Договор составлен в двух экземплярах, имеющих равную юридическую силу – по одному экземпляру для каждой из Сторон.

11. ПРИЛОЖЕНИЯ К ДОГОВОРУ

Все приложения, указанные в настоящем пункте, являются неотъемлемыми частями настоящего Договора.

- 11.1. Приложение № 1 «Перечень точек приёма электроэнергии в сеть Исполнителя».
- 11.2. Приложение № 2 «Перечень точек поставки из сети Исполнителя».
- 11.3. Приложение № 3 «Акт разграничения границ балансовой принадлежности».
- 11.4. Приложение № 4 «Акт разграничения границ эксплуатационной ответственности».
- 11.5. Приложение № 5 «Объекты межсетевой координации».
- 11.6. Приложение № 6.1 «Акт передачи электроэнергии потребителю».
- 11.7. Приложение № 6.2 «Акт перетоков электроэнергии».
- 11.8. Приложение № 6.3 «Акт оказанных услуг».
- 11.9. Приложение № 6.4 «Акт оказанных дополнительных услуг».
- 11.10. Приложение № 6.5 «Акт приёма-передачи электроэнергии для компенсации потерь».
- 11.11. Приложение № 6.6 «Протокол разногласий».
- 11.12. Приложение № 6.7 «Протокол урегулирования разногласий».
- 11.13. Приложение № 7 «Регламент взаимодействия Исполнителя и Заказчика при введении ограничения/возобновления режима потребления электроэнергии».
- 11.14. Приложение № 8 «Регламент взаимодействия Исполнителя и Заказчика в процессе составления и оборота актов о безучетном потреблении электроэнергии и расчета объемов электроэнергии по актам о безучетном потреблении электроэнергии».
- 11.15. Приложение № 9 «Регламент снятия показаний приборов учета и расчета объемов переданной электроэнергии».
- 11.16. Приложение № 10 «Регламент оперативно-технологического взаимодействия».
- 11.17. Приложение № 11 «Плановые объёмы потребления электроэнергии и мощности в целях компенсации потерь».
- 11.18. Приложение № 12 «Плановые объёмы потребления электроэнергии и мощности потребителями Заказчика».

12. АДРЕСА И ПЛАТЕЖНЫЕ РЕКВИЗИТЫ СТОРОН

Исполнитель:

АО «Евпаторийский завод

строительных материалов»:

Место нахождения: 296528,
Республика Крым, Сакский р-н,
с. Каменоломня, ул. Фестивальная, 21
телефон/факс:

ОКПО: 00765661

ОГРН: 1149102111047

ИНН/КПП: 9107003441/910701001

Р/С: 40702810241010000045

БАНК: ОАО «РНКБ» отделение №101

Корр. счет: 30101810100000000607

БАНК:

БИК: 044525607

ОКВЭД: 14.12

Сайт: ezsm.16mb.com

АО «Евпаторийский завод

строительных материалов»

Заказчик:

ГУП РК «Крымэнерго»

Место нахождения: 295034

Республика Крым, г. Симферополь,
ул. Киевская, 74/6

телефон/факс: (03652)59-13-59/(0652) 60-00-91

ОКПО: 00121070

ОГРН: 1149102003423

ИНН/КПП: 9102002878/910201001

Р/С: 4060281010000101

БАНК: ОАО «Банк ЧБРР»

Корр. счет: 3010181003510000101

БАНК: Отделение РК ЦБ РФ

БИК: 043510101

ОКВЭД: 40.10

Сайт: www.gup-krymenergo.crimea.ru

**Заместитель директора ГУП РК
«Крымэнерго» по реализации и
развитию услуг**

/ В.Ф. Сабивчак /



/ В.А. Сергеев /



Приложение № 1
к Договору оказания услуг
по передаче электрической энергии
от "27" 07. 2015г. № 0003-182/814

Точки приема электрической энергии в сеть Исполнителя по СП Сакский РЭС Заказчика

№ п/п	Данные по точкам приема		№ АРГБП	Максимальная мощность, кВт	Уровень напряжения		Данные по приборам учета					Данные по трансформаторам тока			Данные по трансформаторам напряжения			Тип ПУ (расчетный/контрольный)	Экспл.ответственность (ПУ/ТТ/ТН)	Наличие потерь (ДА/НЕТ)
	Наименование объекта	Наименование точки приема			Уровень напряжения согласно границ разграничения балансовой принадлежности	Уровень напряжения в месте установки средств учета электроэнергии	№ прибора учета	Тип прибора учета	Класс точности прибора учета	Дата последней поверки (год/квартал)	Межповерочный интервал	Тип ТТ	К тр. ТТ	Дата последней поверки (год/квартал)	Тип ТТ	К тр. ТН	Дата последней поверки (год/квартал)			
1	2	3	4		5	6	7	8	9	10	11	12	13	14	15	16	17	18	19	20
1	АО ЕЗСМ П/ст 35/6 кВ "Мамайская"	Ввод № 1, РУ-6кВ, Ф-6, ТМН-2500 35/6 кВ		1400	35	6	13533	СТК3-0,5Q2Т3М	1	09-II	8	ТПФМ-10	40	14-I	НТМИ-6	60	14-I	расчетный	абон	ДА
2	АО ЕЗСМ П/ст 35/6 кВ "Мамайская"	Ввод № 2, РУ-6 кВ Ф-2, ТМ-4000 35/6 кВ (резерв)			35	6	18766	СТК3-0,5Q2Т3Мт	1	12-II	8	ТПЛМ-10	80	14-I	НТМИ-6	60	14-I	расчетный	абон	ДА
3																				
4																				

АРГБП - акт разграничения границ балансовой принадлежности

Заказчик:

Заместитель генерального директора
по взаимодействию с потребителями - коммерческий директор

"20" 07. 2015 г. В.А. Сергеев

Исполнитель:

Генеральный директор
АО «Евпаторийский ЗСМ»

В.Ф. Сабивчак
2015 г.

Приложение № 2
к Договору оказания услуг
по передаче электрической энергии
от "81" 04 2015 г. № 0003-182/814

Точки поставки электрической энергии из сети Исполнителя. СП Заказчика: Сакский РЭС

№ п/п	Данные по точкам поставки				№ АРГ ТП	Максимальная мощность, кВт	Категория надежности электроснабжения	Величина технологической брони, кВт (при наличии)	Уровень напряжения		Данные по приборам учета					Данные по трансформаторам тока			Данные по трансформаторам напряжения			Тип ПУ (расчетный/контрольный)	Экспл. ответственность (ПУ/ТТ/ТН)	Наличие потерь (ДА/НЕТ)
	Наименование объекта	Наименование точки поставки	Наименование смежного субъекта (потребитель/электроснабжающая организация/ССОИ/ВЭС)	Номер и дата заключения Договора энергоснабжения с потребителем					Уровень напряжения согласно границ разграничения балансовой принадлежности	Уровень напряжения в месте установки средств учета	№ прибора учета	Тип прибора учета	Класс точности прибора учета	Дата последней поверки (год/квартал)	Межповерочный интервал	Тип ТТ	К тр. ТТ	Дата последней поверки (год/квартал)	Тип ТТ	К тр. ТН	Дата последней поверки (год/квартал)			
1	2	3	4	5	6	7	8	9	10	11	12	13	14	15	16	17	18	19	20	21	22	23	24	25
1	ООО "Гигиена БИО"	КТП-24 цех засолки с Каменоломня	АО ЕЗСМ	505- (11.09.2006)	****	14	3	0	6	0,4	924168	НИК2301АП2	1	13-II	16	-	-	-	-	-	-	расчетный	абон	ДА
2	ООО "Приват-Автосервис"	Верх от ТП-12К	АО ЕЗСМ	275- (17.07.2006)	****	34	3	0	0,4	0,4	0979528	НИК 2301 АП 1	1	13-IV	16	-	-	-	-	-	-	расчетный	абон	ДА
		Низ КТП-9	АО ЕЗСМ	275- (17.07.2006)	****	80	3	0	6	0,4	8517031308192	ЦЭ6803В	1	10-II	16	-	-	-	-	-	-	расчетный	абон	ДА
3	ФЛ Чернило С.Л.	ПС 35/6 кВ "Мамайская" РУ-6 кВ, Ф-11. Цех	АО ЕЗСМ	1136- (11.02.2011)	****	250	3	0	6	6	0721570508123465	ЦЭ6850	1	11-I	6	ТПЛ-10	10	08-III	НТМИ-6	60	14-I	расчетный	абон	ДА
4	ГУП РК "ЧЕРНОМОРНЕФТЕГАЗ"	ПС 35/6 кВ "Мамайская" РУ-6 кВ, Ф-12. База ПТО и К	АО ЕЗСМ	1330- (06.05.2015)	****	200	3	0	6	6	007667044382615	СЕ303	1	12-III	6	ТПЛ-10, ТПЛМ-10	10	14-IV	НТМИ-6	60	14-I	расчетный	абон	ДА
5	ГУП РК "Крымэнерго", Сакский РЭС	ТП-10К быт дог.180	АО ЕЗСМ	****	****	222,5	3	0	0,4	0,4	991022	СА4У-И672	1	06-I	4	Т-0,66 УЗ 0,5S 400/5	80	09-IV	-	-	-	расчетный	РЭС	НЕТ
		ТП-12К быт дог.180	АО ЕЗСМ	****	****	200	3	0	0,4	0,4	895106	СА4У-И672	1	06-I	4	Т-0,66 УЗ 0,5S 600/5	120	09-II	-	-	-	расчетный	РЭС	НЕТ
		КТП-21К быт дог.180	АО ЕЗСМ	****	****	89	3	0	6	0,4	113795	СА4У-И672	1	05-IV	4	Т-0,66 УЗ 0,5S 300/5	60	05-IV	-	-	-	расчетный	РЭС	НЕТ

АРГ ТП - акт разграничения границ балансовой принадлежности



Заказчик:
Заместитель генерального директора
по взаимодействию с потребителями - коммерческий директор

В.А. Сергеев

2015 г.



В.Ф. Сабивчак

2015 г.

АКТ N _____ от " _____ " _____ 20__ г.

разграничения границ балансовой принадлежности сторон

АО «Евпаторийский завод строительных материалов», именуемое в дальнейшем
(полное наименование владельца сетей)

Исполнитель, в лице **генерального директора Сабивчак Владимира Федоровича**,
(Ф.И.О. лица - представителя Исполнителя)

действующего на основании **устава**,
(устава, доверенности, иных документов)

с одной стороны, и **ФЛ Чернило С.Л.**,
(полное наименование заявителя - юридического лица, Ф.И.О. заявителя - физического лица)

именуемый в дальнейшем Заявителем, в лице **гр. Чернило Сергея Леонидовича**
(Ф.И.О. лица - представителя заявителя)

действующего на основании **паспорта**,
(устава, доверенности, иных документов)

с другой стороны, в дальнейшем именуемые сторонами, оформили и подписали
настоящий акт, определяющий границы балансовой принадлежности электроустановок
сторон.

Электроустановки сторон, в отношении которых настоящим актом устанавливаются
границы балансовой принадлежности, находятся по адресу

с.Каменоломня, ул.Фестивальная, 21/15А цех по производству плитки

Акт о технологическом присоединении от _____ - _____ N _____.

Характеристики присоединения: максимальная мощность **250,0** кВт;

совокупная величина номинальной мощности присоединенных к электрической сети
трансформаторов **320** кВА.

Перечень точек присоединения:

Точка присоединения	Источник питания (наименование питающих линий)	Описание точки присоединения	Уровень напряжения (кВ)	Максимальная мощность (кВт)	Величина номинальной мощности присоединенных трансформаторов (кВА)	Категория надежности электроснабжения
Ф №11 РВ линейный	ПС 35/6кВ «Мамайская» Ф.11	Контакты отходящей КЛ-6кВ АСБГ 3х50мм ²	6	250	320	III

У сторон на границе балансовой принадлежности находятся следующие технологически соединенные элементы электрической сети:

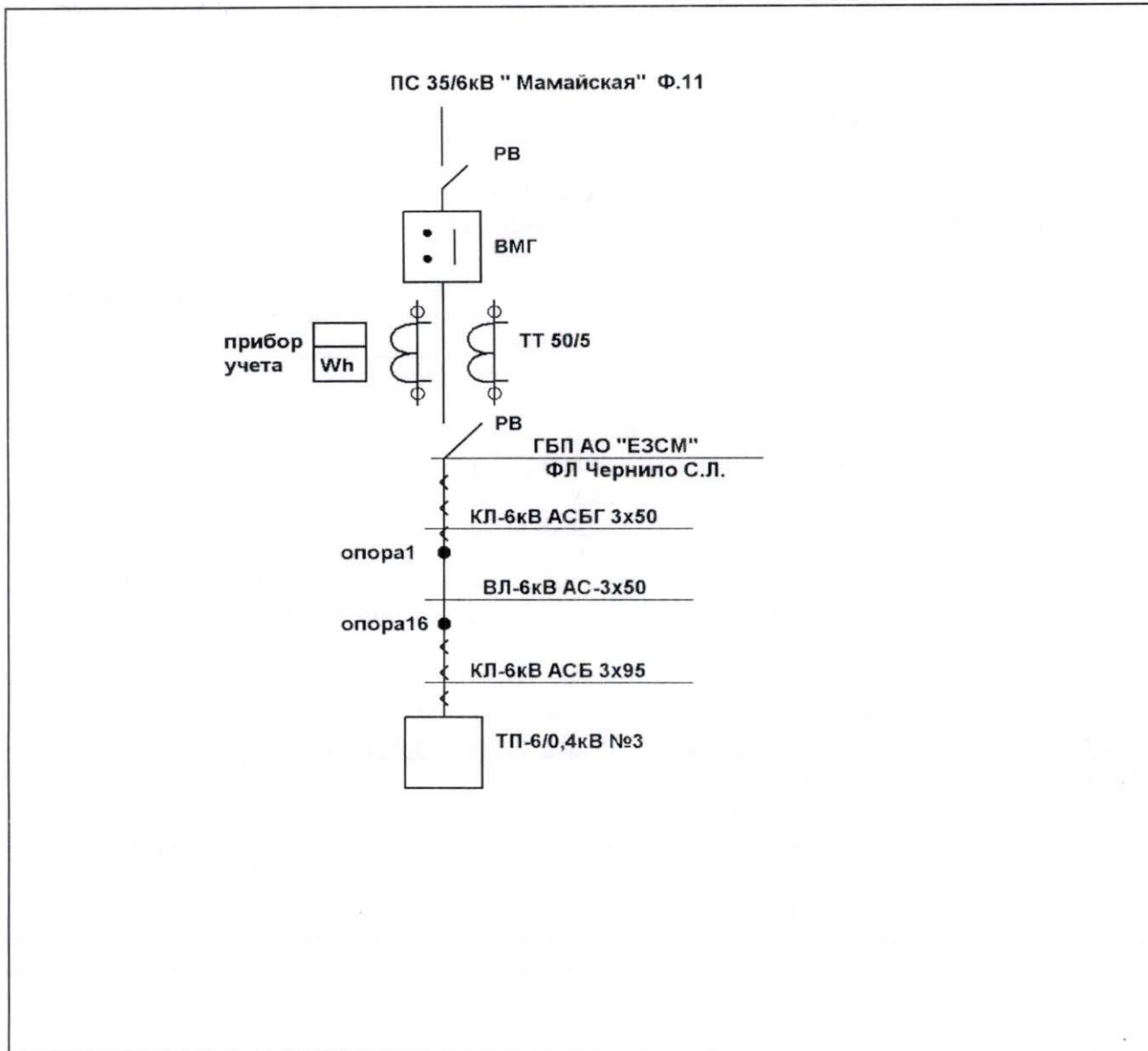
Наименование электроустановки (оборудования) сетевой организации	Наименование электроустановки (оборудования) заявителя
Ячейка Ф №11 РУ-6кВ ПС 35/6кВ «Мамайская»	КЛ-6кВ АСБГ 3х50мм ² и АСБ 3х95 мм ² , ВЛ-6кВ АС-3х50 мм ² , ТП-6/0,4кВ №3, электрооборудование цеха по производству строительных материалов

Границы балансовой принадлежности сторон установлены:

на контактах отходящей КЛ-6кВ АСБГ 3х50мм² в РУ-6кВ в сторону ТП-3

(описание границ балансовой принадлежности)

Схематично границы балансовой принадлежности сторон указаны в приведенной ниже схеме соединения электроустановок.



Подписи сторон:

Исполнитель:

Заявитель:

Генеральный директор
АО «Евпаторийский завод
строительных материалов»

Физическое лицо

должность


/  / В.Ф.Сабивчак
Подпись (Ф.И.О)

/ _____ / С.Л.Чернило
Подпись (Ф.И.О)

Согласовано:

Заказчик:

Начальник Сакского РЭС»
ГУП РК «Крымэнерго»

/  / В.Н.Кравченко
Подпись (Ф.И.О)

**АКТ N _____ от "___" _____ 20__ г.
разграничения границ балансовой принадлежности сторон**

АО «Евпаторийский завод строительных материалов», именуемое в дальнейшем
(полное наименование владельца сетей)
Исполнитель, в лице **генерального директора Сабивчак Владимира Федоровича**,
(Ф.И.О. лица - представителя Исполнителя)
действующего на основании устава
(устава, доверенности, иных документов),
с одной стороны, и **ООО «Гигиена Био»**
(полное наименование заявителя - юридического лица, Ф.И.О. заявителя - физического лица)
именуемый в дальнейшем Заявителем, в лице **директора Костюк С.М.**
(Ф.И.О. лица - представителя заявителя)
действующего на основании устава
(устава, доверенности, иных документов)
с другой стороны, в дальнейшем именуемые сторонами, оформили и подписали
настоящий акт, определяющий границы балансовой принадлежности электроустановок
сторон.

Электроустановки сторон, в отношении которых настоящим актом устанавливаются
границы балансовой принадлежности, находятся по адресу **с.Каменоломня,
ул.Фестивальная,21А_ цех засолки**

Акт о технологическом присоединении от _____ - _____ N _____.

Характеристики присоединения: максимальная мощность **14** кВт;
совокупная величина номинальной мощности присоединенных к электрической сети
трансформаторов **100** кВА.

Перечень точек присоединения:

Точка присоединения	Источник питания (наименование питающих линий)	Описание точки присоединения	Уровень напряжения (кВ)	Максимальная мощность (кВт)	Величина номинальной мощности присоединенных трансформаторов (кВА)	Категория надежности электроснабжения
Опора №23 ВЛ 6кВ Л-6 от ЗТП-12 Ф.3	ПС35/6кВ «Мамайская» Ф.10	Шлейф от ВЛ-6кВ на опоре №23 к РЛНДз-10	6	14	100	III

У сторон на границе балансовой принадлежности находятся следующие технологически соединенные элементы электрической сети:

Наименование электроустановки (оборудования) сетевой организации	Наименование электроустановки (оборудования) заявителя
ЗТП №12 Ф.3 КЛ-6кВ ААБ 3x70 L=110м, ВЛ-6кВ А-35 L=1320м	РЛНДз-10, кабель ААБ-6 3x25 L=40м, КТП-24 Т-1 ТМ-6/0,4кВ 100кВА, электрооборудование цеха засолки

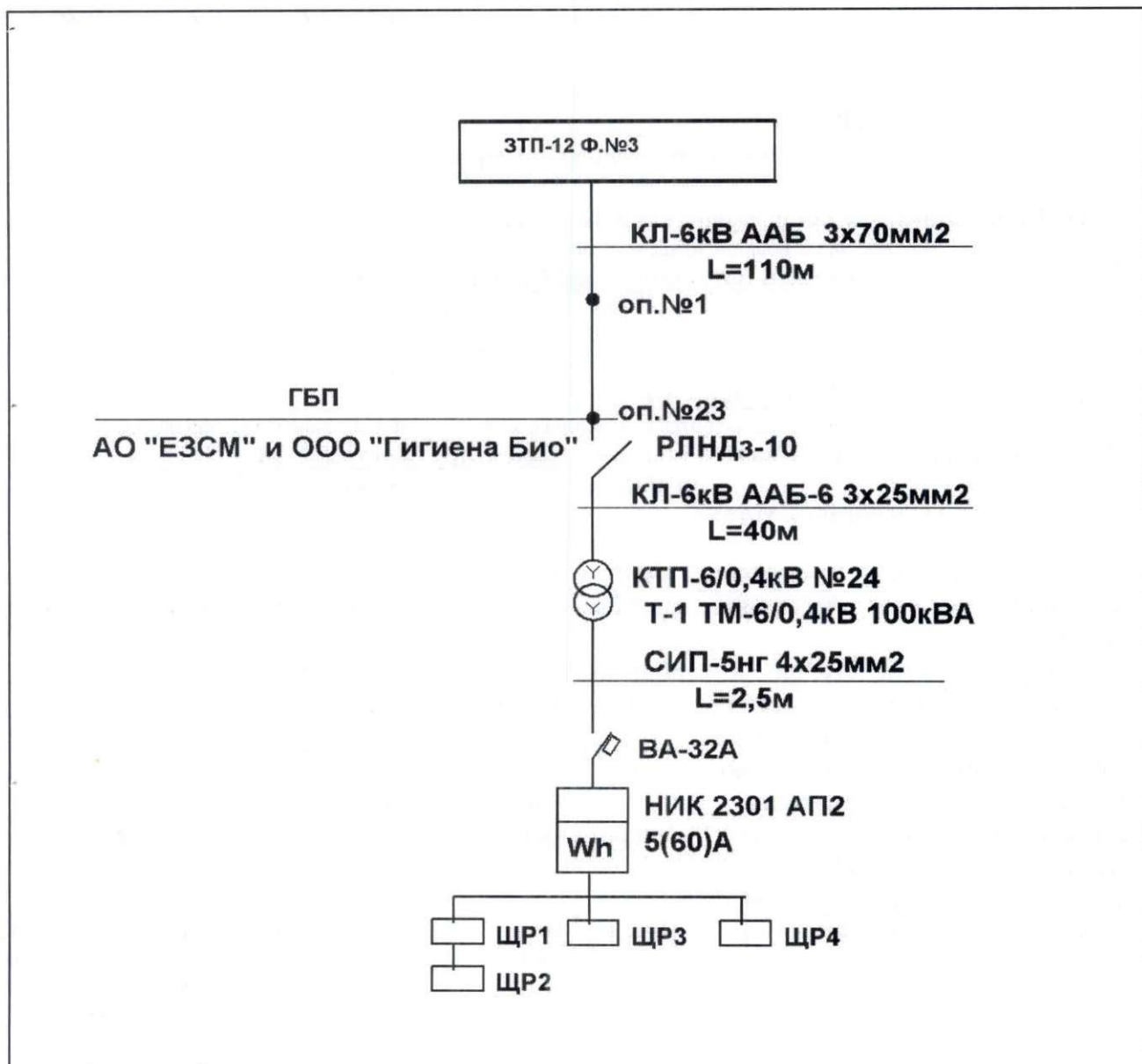
Границы балансовой принадлежности сторон установлены:

контакт на опоре №23 ВЛ-6кВ шлейфа от РЛНДз-10 в сторону ТП-24

(описание границ балансовой принадлежности)

h

Схематично границы балансовой принадлежности сторон указаны в приведенной ниже схеме соединения электроустановок.



Подписи сторон:

Исполнитель:

Заявитель:

Генеральный директор
АО «Евпаторийский завод
строительных материалов»

Директор ООО «Гигиена Био»

Подпись / В.Ф.Сабивчак
(Ф.И.О)

Подпись / С.М. Костюк
(Ф.И.О)

Согласовано:

Заказчик:

Начальник Сакского РЭС»
ГУП РК «Крымэнерго»

Подпись / В.Н.Кравченко
(Ф.И.О)

Приложение № 3
к Договору оказания услуг
по передаче электроэнергии
от « 27 » 07 2015 г. №

АКТ N _____ от " __ " _____ 20__ г.

разграничения границ балансовой принадлежности сторон

АО «Евпаторийский завод строительных материалов», именуемое в дальнейшем
(полное наименование владельца сетей)

Исполнитель, в лице генерального директора Сабивчак Владимира Федоровича,
(Ф.И.О. лица - представителя Исполнителя)

действующего на основании устава,
(устава, доверенности, иных документов)

с одной стороны, и ГУП РК «Черноморнефтегаз»,
(полное наименование заявителя - юридического лица, Ф.И.О. заявителя - физического лица)

именуемый в дальнейшем Заявителем, в лице начальника управления материального
технического снабжения Мисюль Н.В.

(Ф.И.О. лица - представителя заявителя)

действующего на основании доверенности №31/02 от 11.01.2016г.,
(устава, доверенности, иных документов)

с другой стороны, в дальнейшем именуемые сторонами, оформили и подписали
настоящий акт, определяющий границы балансовой принадлежности электроустановок
сторон.

Электроустановки сторон, в отношении которых настоящим актом устанавливаются
границы балансовой принадлежности, находятся по адресу: с.Каменоломня база ПТО и К
Акт о технологическом присоединении от _____ - _____ N _____.

Характеристики присоединения: максимальная мощность 200 - кВт;

совокупная величина номинальной мощности присоединенных к электрической сети
трансформаторов 500 кВА.

Перечень точек присоединения:

Точка присоединения	Источник питания (наименование питающих линий)	Описание точки присоединения	Урове нь напря жения (кВ)	Макси мальна я мощно сть (кВт)	Величина номинальной мощности присоединенн ых трансформатор ов (кВА)	Категория надежности электроснабж е ния
РВ линейный	ПС35/6кВ «Мамайская» Ф.12	КЛ-6кВ АСБ 3x120мм2	6	200	250(осн)	III
					250(резерв)	III

У сторон на границе балансовой принадлежности находятся следующие технологически
соединенные элементы электрической сети:

Наименование электроустановки (оборудования) сетевой организации	Наименование электроустановки (оборудования) заявителя
Ячейка Ф.12 РУ-6кВ ПС35/6кВ «Мамайская»	щит учета, прибор учета электроэнергии, трансформаторы тока ТПЛ-50/5-2шт, КЛ-6кВ ААШВ 3x50мм2 L=180м. ВЛ-6кВ АС-50мм2 L=3103м, КТП-6/0,4кВ Т-1 ТМ-250кВА, Т-2 ТМ- 250кВА (резерв), электрооборудование базы ПТО и К

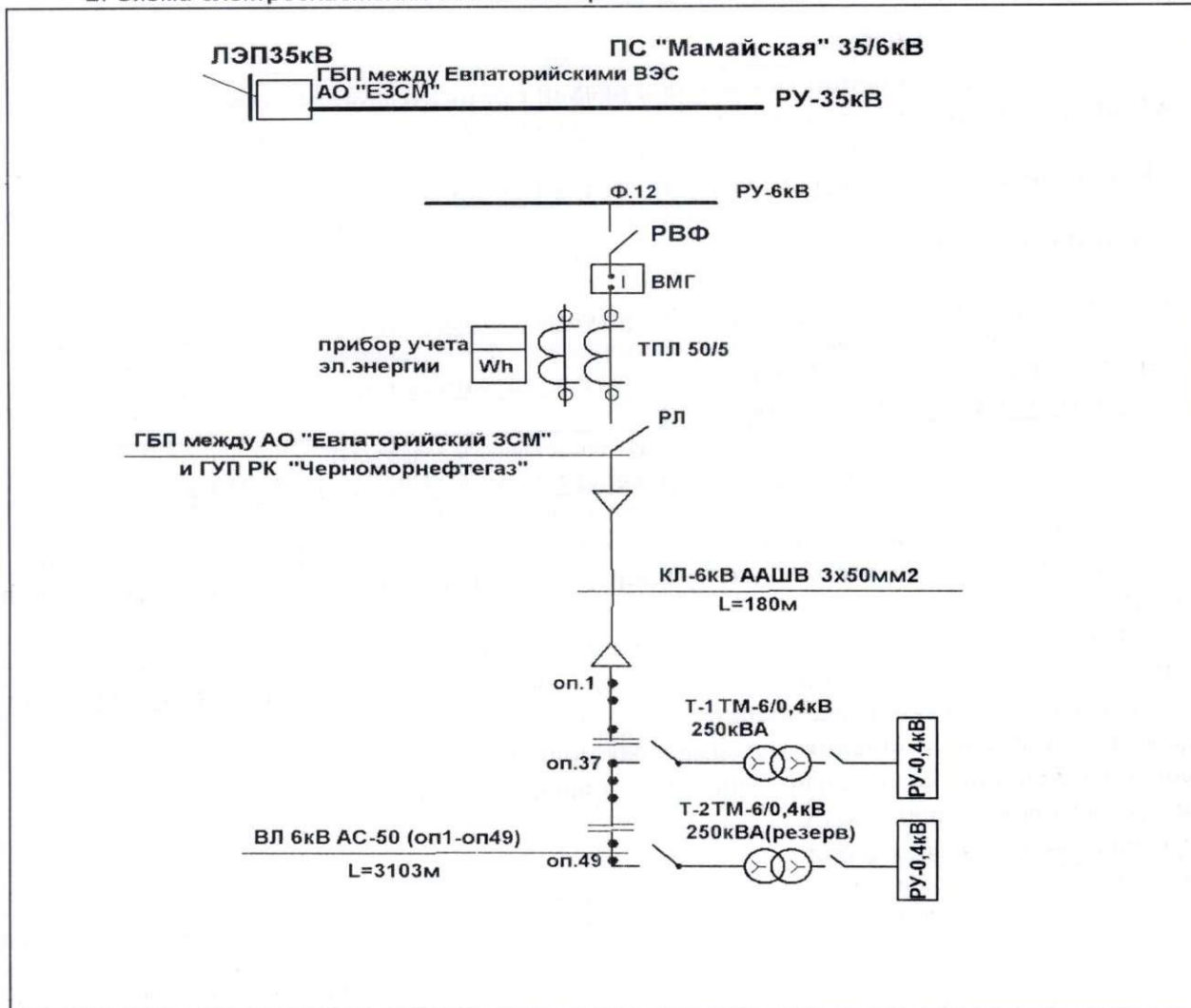
Границы балансовой принадлежности сторон установлены:

На контактах отходящего кабеля в РУ-6кВ

(описание границ балансовой принадлежности)

Схематично границы балансовой принадлежности сторон указаны в приведенной ниже схеме соединения электроустановок.

2. Схема электроснабжения объекта потребителя.



Подписи сторон:

Исполнитель:

Заявитель:

Генеральный директор
АО «Евпаторийский завод
строительных материалов»

Начальник управления материального
технического снабжения ГУП РК
«Черноморнефтегаз»



В.Ф.Сабивчак
(Ф.И.О)



Н.В.Мисюль
(Ф.И.О)

Согласовано:

Заказчик:

Начальник Сакского РЭС»
ГУП РК «Крымэнерго»



В.Н.Кравченко
(Ф.И.О)

АКТ _____ от "___" _____ 20__ г.
разграничения границ балансовой принадлежности сторон

АО «Евпаторийский завод строительных материалов» _____ именуемое в дальнейшем
(полное наименование владельца сетей)

Исполнитель, в лице **генерального директора Сабивчак Владимира Федоровича**
(Ф.И.О. лица - представителя Исполнителя)

действующего на основании **Устава**
(устава, доверенности, иных документов)

с одной стороны и **ООО «Приват-Авто-Сервис»**
(полное наименование заявителя - юридического лица, Ф.И.О. заявителя - физического лица)

именуемый в дальнейшем Заявителем, в лице **директора Мамутова Р.А.**
(Ф.И.О. лица - представителя заявителя)

действующего на основании **Устава**
(устава, доверенности, иных документов)

с другой стороны, в дальнейшем именуемые сторонами, оформили и подписали
настоящий акт, определяющий границы балансовой принадлежности электроустановок
сторон.

Электроустановки сторон, в отношении которых настоящим актом устанавливаются
границы балансовой принадлежности, находятся по адресу:

**Республика Крым, Сакский район, с. Каменоломня, ул. Фестивальная, 21А (нижняя
территория ООО «Приват-Авто-Сервис»)**

Акт о технологическом присоединении от _____ - _____ N _____.

Характеристики присоединения: максимальная мощность **80 кВт**;
совокупная величина номинальной мощности присоединенных к электрической сети
трансформаторов **100 кВА**.

Перечень точек присоединения:

Точка присоединения	Источник питания (наименование питающих линий)	Описание точки присоединения	Уровень напряже ния (кВ)	Макси мальна я мощно сть (кВт)	Величина номинально й мощности присоедине нных трансформа торов (кВА)	Категория надежности электроснабж е ния
ЗТП-12 Ф-2 ЛЭП- 6кВ опора №12	ПС-35/6кВ «Мамайская» Ф-10	Шлейф КТП №9 на опоре №12	6	80	100	III

У сторон на границе балансовой принадлежности находятся следующие технологически
соединенные элементы электрической сети:

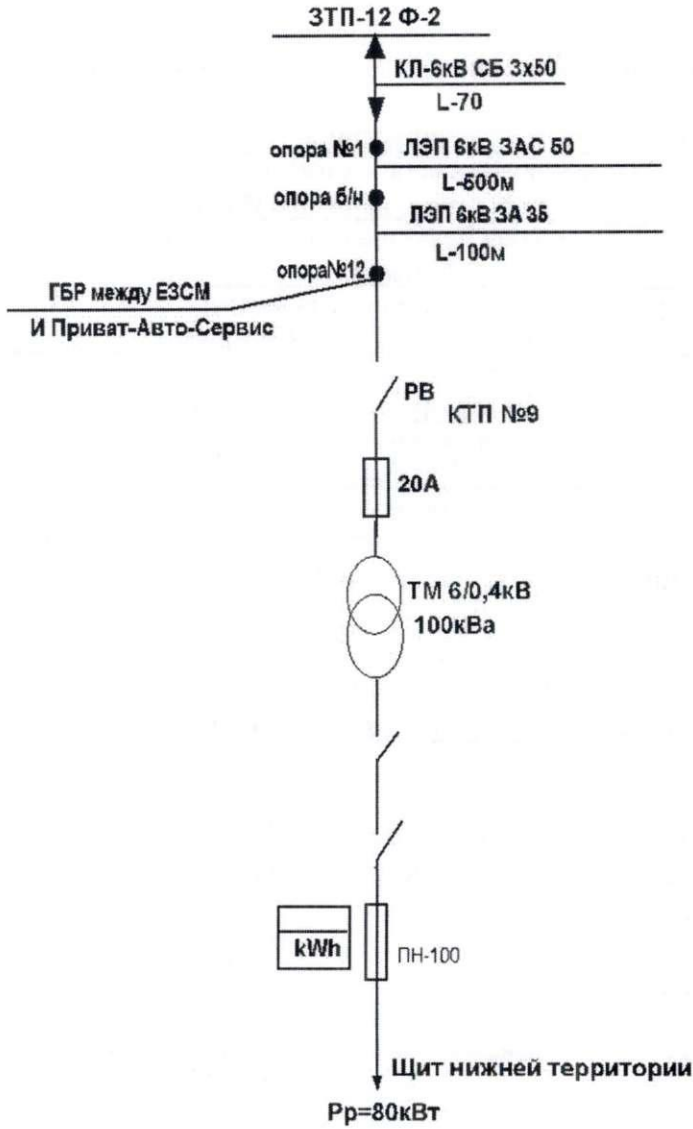
Наименование электроустановки (оборудования) сетевой организации	Наименование электроустановки (оборудования) заявителя
ЗТП-12 Ф-2 КЛ-6кВ СБ 3x50 L-70м, ЛЭП-6кВ ЗАС-50L-500м, ЛЭП-6кВ ЗА-35L-100м	КТП №9 ТМ6/0,4кВ 100кВА, электрооборудование ООО «Приват-Авто- Сервис» нижняя территория

Границы балансовой принадлежности сторон установлены:

Контакт на опоре №12 ЛЭП-6кВ шлейфа от КТП-9

(описание границ балансовой принадлежности)

Схематично границы балансовой принадлежности сторон указаны в приведенной ниже схеме соединения электроустановок.



Исполнитель:

Генеральный директор
АО «Евпаторийский завод
строительных материалов»

Должность
Подпись В.Ф.Сабивчак
(Ф.И.О)

Заказчик:

Начальник Сакского РЭС»
ГУЦ РК «Крымэнерго»

Должность
Подпись В.Н.Кравченко
(Ф.И.О)

Подписи сторон:

Заявитель:

Директор ООО «Приват-Авто-Сервис»
Должность

Подпись Р.А.Мамутов
(Ф.И.О)

Согласовано:

АКТ № _____ от "___" _____ 20__ г.
разграничения границ балансовой принадлежности сторон

АО «Евпаторийский завод строительных материалов» _____ именуемое в дальнейшем
(полное наименование владельца сетей)

Исполнитель, в лице **генерального директора Сабивчак Владимира Федоровича**
(Ф.И.О. лица - представителя Исполнителя)

действующего на основании **Устава**
(устава, доверенности, иных документов)

с одной стороны и **ООО «Приват-Авто-Сервис»**
(полное наименование заявителя - юридического лица, Ф.И.О. заявителя - физического лица)

именуемый в дальнейшем Заявителем, в лице **директора Мамутова Р.А.**
(Ф.И.О. лица - представителя заявителя)

действующего на основании **Устава**
(устава, доверенности, иных документов)

с другой стороны, в дальнейшем именуемые сторонами, оформили и подписали
настоящий акт, определяющий границы балансовой принадлежности электроустановок
сторон.

Электроустановки сторон, в отношении которых настоящим актом устанавливаются
границы балансовой принадлежности, находятся по адресу:

**Республика Крым, Сакский район, с. Каменоломня, ул. Фестивальная 21А, (верхняя
территория ООО «Приват-Авто-Сервис»)**

Акт о технологическом присоединении от _____ - _____ N _____.

Характеристики присоединения: максимальная мощность **34 кВт**;
совокупная величина номинальной мощности присоединенных к электрической сети
трансформаторов - **кВА**.

Перечень точек присоединения:

Точка присоединения	Источник питания (наименование питающих линий)	Описание точки присоединения	Уровень напряже ния (кВ)	Макси мальна я мощно сть (кВт)	Величина номинально й мощности присоедине нных трансформа торов (кВА)	Категория надежности электроснабж е ния
ЗТП-12 РУ-0,4кВ Ф-9 нижние держатели предохранителей	ПС-35/6кВ «Мамайская» Ф-10	КЛ-0,4кВ КГ-1 3x50+1x16 мм2	0,4	34		III

У сторон на границе балансовой принадлежности находятся следующие технологически
соединенные элементы электрической сети:

Наименование электроустановки (оборудования) владельца сетей	Наименование электроустановки (оборудования) заявителя
Ячейка Ф-9 РУ-0,4кВ ЗТП-12 6/0,4кВ	КГ-1кВ 3x50+1x16мм2, ЛЭП-0,4кВ 4А-35мм2, электрооборудование ООО «Приват-Авто- Сервис»

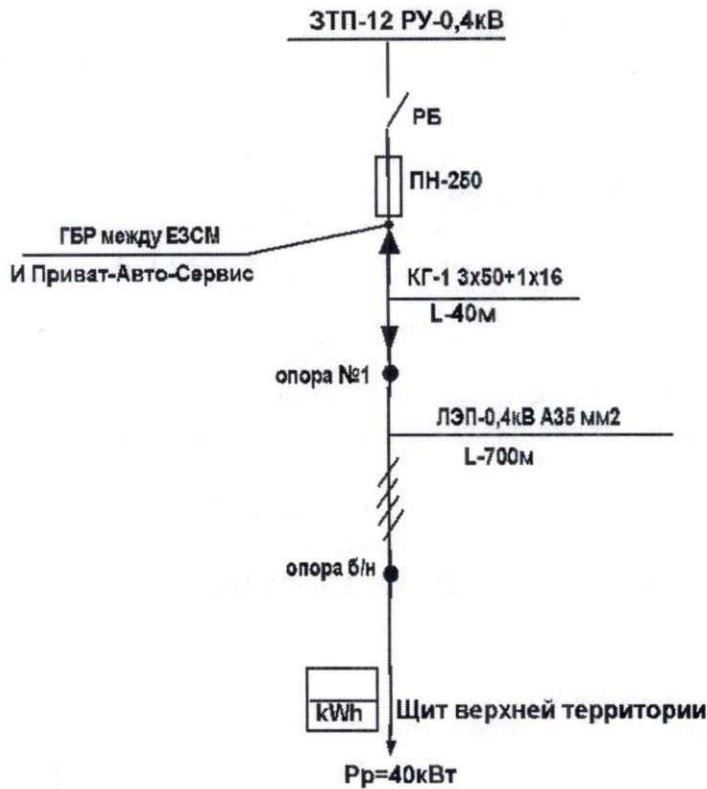
Границы балансовой принадлежности сторон установлены:

На контактах отходящего кабеля на Ф-9 РУ-0,4кВ ЗТП-12

(описание границ балансовой принадлежности)

Р

Схематично границы балансовой принадлежности сторон указаны в приведенной ниже схеме соединения электроустановок.



Подписи сторон:

Исполнитель:

Заявитель:

**Генеральный директор
АО «Евпаторийский завод
строительных материалов»**

Директор ООО «Приват-Авто-Сервис»

должность

должность

В.Ф.Сабивчак

(Ф.И.О)

Подпись

Подпись

Р.А.Мамутов

(Ф.И.О)

Согласовано:

Заказчик:

**Начальник Сакского РЭС»
ГУП РК «Крымэнерго»**

должность

В.Н.Кравченко

(Ф.И.О)

Подпись

Приложение № 3
к Договору оказания услуг
по передаче электроэнергии
от «27» 07 2015 г. № 0003-182/814

АКТ № _____ от "___" _____ 2015 г.
разграничения границ балансовой принадлежности электрических сетей

Государственное унитарное предприятие Республики Крым «КРЫМЭНЕРГО»

(полное наименование сетевой организации)

(ГУП РК «Крымэнерго»), именуемое в дальнейшем Заказчик, в лице начальника
Сакского РЭС ГУП РК «Крымэнерго»

Кравченко Вячеслава Николаевича

(Ф.И.О. лица - представителя Заказчика)

действующего на основании доверенности № 058-Д от 02.02.2015 г., _____ с одной стороны,

(устава, доверенности, иных документов)

и АО «Евпаторийский завод строительных материалов», именуемый в дальнейшем
(полное наименование сетевой организации)

Исполнитель, в лице генерального директора Сабивчак Владимира Фёдоровича,

(Ф.И.О. лица - представителя Исполнителя)

действующего на основании Устава _____,

(устава, доверенности, иных документов)

с другой стороны, в дальнейшем именуемые сторонами, оформили и подписали настоящий акт, определяющий границы балансовой принадлежности электроустановок (объектов электросетевого хозяйства) сторон.

Электроустановки (объекты электросетевого хозяйства) сторон находятся по адресу:

Республика Крым, с. Каменоломня, ТП-10 К

Акт о технологическом присоединении от _____ - № _____ -

Характеристики присоединения: максимальная мощность 222,5 кВт;
совокупная величина номинальной мощности присоединенных к электрической сети трансформаторов 250 кВА.

Перечень точек присоединения:

Точка присоединения	Источник питания (наименование питающих линий)	Описание точки присоединения	Уровень напряжения (кВ)	Максимальная мощность (кВт)	Величина номинальной мощности присоединенных трансформаторов (кВА)	Категория надежности электроснабжения
ЗТП №10 РУ-0,4 кВ ШС-0,4 кВ Верхние губки предохранителей	«Мамайская» п/ст 35/6 кВ, Ф № 14	Верхние губки предохранителей к шине, идущей от рубильника	0,4	222,5	250	III

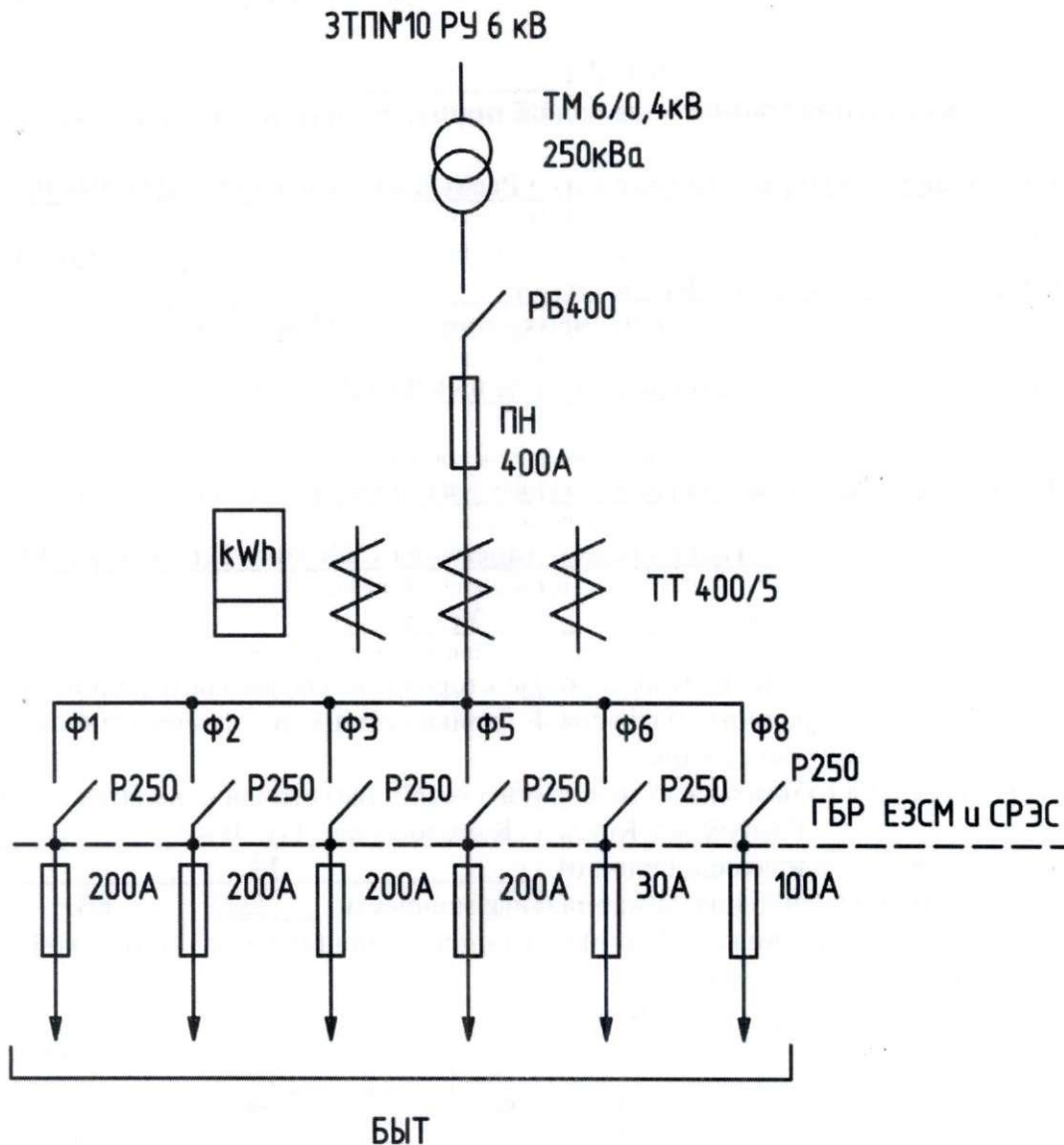
У сторон на границе балансовой принадлежности находятся следующие технологически соединенные элементы электрической сети:

Наименование электроустановки (объектов электросетевого хозяйства) Заказчика	Наименование электроустановки (объектов электросетевого хозяйства) Исполнителя
Губки предохранителей с предохранителями ПН-0,4 кВ, КЛЭП-0,4 кВ, ЛЭП-0,4кВ Ф-1, 2, 3, 5, 6, 8 трансформаторы тока ТТ-0,4 кВ, прибор учета электроэнергии.	ТП № 10 «К», РУ-0,4кВ, ШС-0,4 кВ до предохранителей

Границы балансовой принадлежности сторон установлены:

1. На контактах верхних губок предохранителей отходящих фидеров 0,4 кВ №№ 1, 2, 3, 5,6, 8.

Схематично границы балансовой принадлежности сторон указаны в приведенной ниже схеме соединения электроустановок (объектов электросетевого хозяйства).



Заказчик

Заместитель генерального директора по
взаимодействию с потребителями –
коммерческий директор
(должность)



В.А. Сергеев
(Ф.И.О.)

" 20 " 2015 г.

Исполнитель

Генеральный директор
АО «Евпаторийский ЗСМ»
(должность)



В.Ф. Сабивчак
(Ф.И.О.)

" 20 " 2015 г.

Приложение № 3
к Договору оказания услуг
по передаче электроэнергии
от «27» 07 2015 г. № 0003-182/814

**АКТ № _____ от " __ " _____ 2015 г.
разграничения границ балансовой принадлежности электрических сетей**

Государственное унитарное предприятие Республики Крым «КРЫМЭНЕРГО»

(полное наименование сетевой организации)

(ГУП РК «Крымэнерго»), именуемое в дальнейшем Заказчик, **в лице начальника**

Сакского РЭС ГУП РК «Крымэнерго»

Кравченко Вячеслава Николаевича

(Ф.И.О. лица - представителя Заказчика)

действующего на основании **доверенности № 058-Д от 02.02.2015 г.**, _____ с одной стороны,

(устава, доверенности, иных документов)

и **АО «Евпаторийский завод строительных материалов»**, именуемый в дальнейшем

(полное наименование сетевой организации)

Исполнитель, в лице **генерального директора Сабивчак Владимира Фёдоровича,**

(Ф.И.О. лица - представителя Исполнителя)

действующего на основании **Устава**, _____,

(устава, доверенности, иных документов)

с другой стороны, в дальнейшем именуемые сторонами, оформили и подписали настоящий акт, определяющий границы балансовой принадлежности электроустановок (объектов электросетевого хозяйства) сторон.

Электроустановки (объекты электросетевого хозяйства) сторон находятся по адресу:

Республика Крым, с. Каменоломня, ЗТП-12 К

Акт о технологическом присоединении от _____ - _____ № _____ - _____

Характеристики присоединения: максимальная мощность 200 кВт;

совокупная величина номинальной мощности присоединенных к электрической сети трансформаторов 400 кВА.

Перечень точек присоединения:

Точка присоединения	Источник питания (наименование питающих линий)	Описание точки присоединения	Уровень напряжения (кВ)	Максимальная мощность (кВт)	Величина номинальной мощности присоединенных трансформаторов (кВА)	Категория надежности электроснабжения
ЗТП №12 «К» РУ-0,4 кВ ШС-0,4 кВ Верхние губки предохранителей	«Мамайская» п/ст 35/6 кВ, Ф № 10	Верхние губки предохранителей к шине идущей от рубильника	0,4	200	400	III

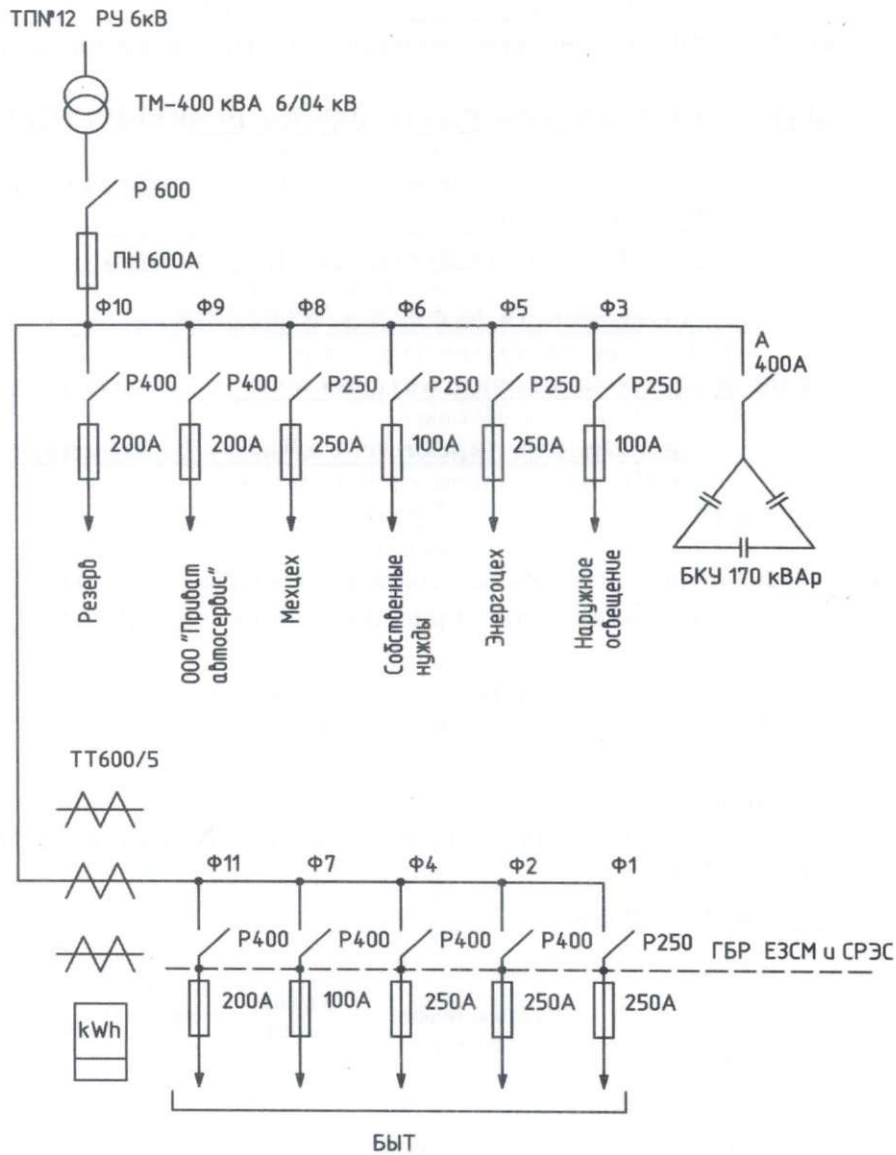
У сторон на границе балансовой принадлежности находятся следующие технологически соединенные элементы электрической сети:

Наименование электроустановки (объектов электросетевого хозяйства) Заказчика	Наименование электроустановки (объектов электросетевого хозяйства) Исполнителя
Губки предохранителей с предохранителями ПН-0,4 кВ, КЛЭП-0,4 кВ, ЛЭП-0,4кВ Ф-1, 2, 4, 7, 11, трансформаторы тока ТТ-0,4 кВ, прибор учета электроэнергии.	ТП № 12К, РУ-0,4кВ, ШС-0,4 кВ до предохранителей на фидерах № 1,2,4,7,11

Границы балансовой принадлежности сторон установлены:

1. На контактах верхних губок предохранителей РУ-0,4 кВ отходящих фидеров №№ 1, 2, 4, 7, 11.

Схематично границы балансовой принадлежности сторон указаны в приведенной ниже схеме соединения электроустановок (объектов электросетевого хозяйства).



Заказчик

Заместитель генерального директора по взаимодействию с потребителями – коммерческий директор
(должность)



В.А. Сергеев
(Ф.И.О.)

" 20 " 07 2015 г.

Исполнитель

Генеральный директор АО «Евпаторийский ЗСМ»
(должность)



В.Ф. Сабивчак
(Ф.И.О.)

" " " 2015 г.

Приложение № 3
к Договору оказания услуг
по передаче электроэнергии
от «27» 07 2015 г. № 0003-182/814

АКТ № _____ от "___" _____ 2015 г.
разграничения границ балансовой принадлежности электрических сетей

Государственное унитарное предприятие Республики Крым «КРЫМЭНЕРГО»

(полное наименование сетевой организации)

(ГУП РК «Крымэнерго»), именуемое в дальнейшем Заказчик, **в лице начальника**

Сакского РЭС ГУП РК «Крымэнерго»

Кравченко Вячеслава Николаевича

(Ф.И.О. лица - представителя Заказчика)

действующего на основании **доверенности № 058-Д от 02.02.2015 г.**, с одной стороны,

(устава, доверенности, иных документов)

и **АО «Евпаторийский завод строительных материалов»**, именуемый в дальнейшем

(полное наименование сетевой организации)

Исполнитель, в лице **генерального директора Сабивчак Владимира Фёдоровича,**

(Ф.И.О. лица - представителя Исполнителя)

действующего на основании **Устава**,

(устава, доверенности, иных документов)

с другой стороны, в дальнейшем именуемые сторонами, оформили и подписали настоящий акт, определяющий границы балансовой принадлежности электроустановок (объектов электросетевого хозяйства) сторон.

Электроустановки (объекты электросетевого хозяйства) сторон находятся по адресу:

Республика Крым, с. Каменоломня, ТП-21

Акт о технологическом присоединении от _____ - № _____ -

Характеристики присоединения: максимальная мощность 89 кВт;

совокупная величина номинальной мощности присоединенных к электрической сети трансформаторов 100 кВА.

Перечень точек присоединения:

Точка присоединения	Источник питания (наименование питающих линий)	Описание точки присоединения	Уровень напряжения (кВ)	Максимальная мощность (кВт)	Величина номинальной мощности присоединенных трансформаторов (кВА)	Категория надежности электроснабжения
ЛЭП 6 кВ, опора № 33	«Мамайская» п/ст 35/6 кВ, Ф № 10	Шлейф от ЛЭП-6кВ на опоре № 33 к разъединителю	6	89	100	III

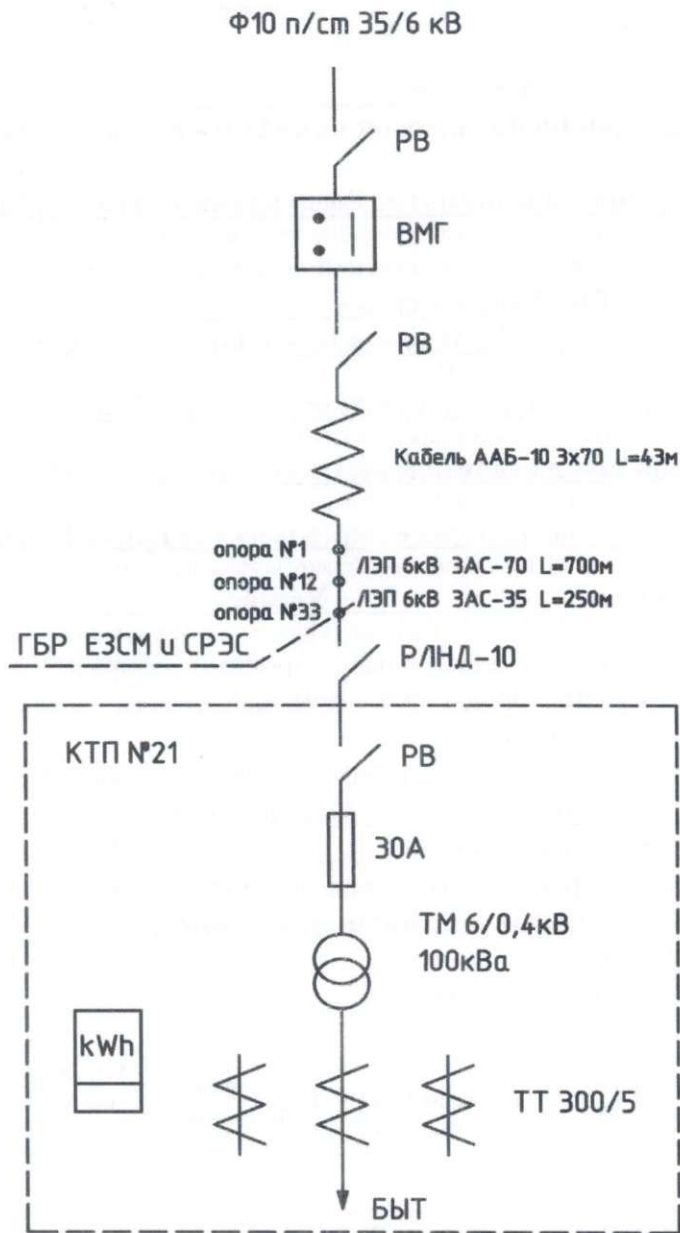
У сторон на границе балансовой принадлежности находятся следующие технологически соединенные элементы электрической сети:

Наименование электроустановки (объектов электросетевого хозяйства) Заказчика	Наименование электроустановки (объектов электросетевого хозяйства) Исполнителя
РЛНДз-10, КТП № 21 ТМ 6/0,4 кВ 100 кВА,	п/ст 35/6 кВ Ф № 10, кабель ААБ-10 3*70 L=43 м, ЛЭП 6 кВ ЗАС-70 L=700 м и ЗАС-35 L=250 м

Границы балансовой принадлежности сторон установлены:

1. На контактах шлейфа к ЛЭП-6 кВ Ф №10 опора № 33.

Схематично границы балансовой принадлежности сторон указаны в приведенной ниже схеме соединения электроустановок (объектов электросетевого хозяйства).



Заказчик

Заместитель генерального директора по взаимодействию с потребителями – коммерческий директор

(должность)



В.А. Сергеев

(Ф.И.О.)

(подпись)

" 20 " 07 2015 г.

Исполнитель

Генеральный директор АО «Евпаторийский ЗСМ»

(должность)



В.Ф. Сабивчак

(Ф.И.О.)

(подпись)

" 20 " 07 2015 г.

АКТ № _____ от "___" _____ 2016 г.
разграничения границ балансовой принадлежности электрических сетей

Государственное унитарное предприятие Республики Крым «КРЫМЭНЕРГО»

(полное наименование сетевой организации)

(ГУП РК «Крымэнерго»), именуемое в дальнейшем Заказчик, **в лице начальника**

Евпаторийских высоковольтных электрических сетей (ЕВЭС) ГУП РК «Крымэнерго»

Капитонова Олега Владимировича

(Ф.И.О. лица - представителя Заказчика)

действующего на основании **доверенности № 431-Д от 30.12.2015 г.**, _____ с одной стороны,

(устава, доверенности, иных документов)

и **АО «Евпаторийский завод строительных материалов»**, именуемый в дальнейшем

(полное наименование сетевой организации)

исполнитель, в лице **генерального директора Сабивчак Владимира Фёдоровича,**

(Ф.И.О. лица - представителя Исполнителя)

действующего на основании **Устава**, _____,

(устава, доверенности, иных документов)

с другой стороны, в дальнейшем именуемые сторонами, оформили и подписали настоящий акт, определяющий границы балансовой принадлежности электроустановок (объектов электросетевого хозяйства) сторон.

Электроустановки (объекты электросетевого хозяйства) сторон находятся по адресу:

Республика Крым, с. Каменоломня, ул. Фестивальная, 21а

Акт о технологическом присоединении от _____ - _____ № _____ - _____

Характеристики присоединения: максимальная мощность 1400 кВт;

совокупная величина номинальной мощности присоединенных к электрической сети

трансформаторов 6500 кВА.

Перечень точек присоединения:

Точка присоединения	Источник питания (наименование питающих линий)	Описание точки присоединения	Уровень напряжения (кВ)	Максимальная мощность (кВт)	Величина номинальной мощности присоединенных трансформаторов (кВА)	Категория надежности электроснабжения
ВЛ – 35 кВ «Совхозная – Суворово» с отп. к ПС «Мамайский карьер», «Сольпром», «Прибрежное»	ВЛ – 35 кВ «Совхозная – Суворово» с отп. к ПС «Мамайский карьер», «Сольпром», «Прибрежное»	В месте выхода провода из зажима натяжной гирлянды изоляторов на линейном портале 35 кВ ПС «Мамайская» в сторону ВЛ – 35кВ «Совхозная – Суворово» с отп. к ПС «Мамайский карьер», «Сольпром», «Прибрежное»	35	1400,00	2500	III
					4000	

У сторон на границе балансовой принадлежности находятся следующие технологически соединенные элементы электрической сети:

Наименование электроустановки (объектов электросетевого хозяйства) Заказчика	Наименование электроустановки (объектов электросетевого хозяйства) Исполнителя
ВЛ – 35 кВ «Совхозная – Суворово» отп. к ПС «Мамайский карьер», «Сольпром», «Прибрежное»	Подстанция 35/6 кВ «Мамайский карьер»

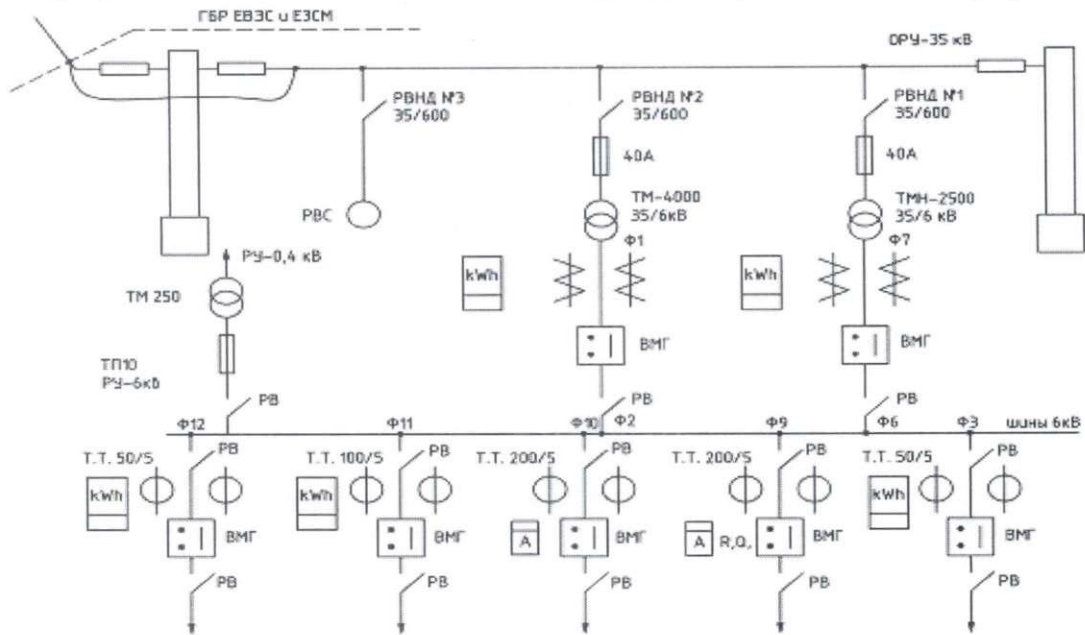
Границы балансовой принадлежности сторон установлены:

1. В месте выхода провода из зажима натяжной гирлянды изоляторов на линейном портале 35 кВ ПС «Мамайский карьер» в сторону ВЛ 35 кВ «Совхозная – Суворово» с отп. к ПС «Мамайский карьер», «Сольпром», «Прибрежное».

Схематично границы балансовой принадлежности сторон указаны в приведенной ниже схеме соединения электроустановок (объектов электросетевого хозяйства).

ВЛ-35 кВ «Совхозная-Суворово» с отпайкой к
ПС 35 кВ «Мамайский карьер», «Сольпром»,
«Прибрежное».

Подстанция 35/6 кВ "Мамайский карьер"



Заказчик

Начальник
Евпаторийских высоковольтных
электрических сетей
ГУП РК «Крымэнерго»



О.В. Капитонов

2016 г.

Исполнитель

Генеральный директор
АО «Евпаторийский ЗСМ»



В.Ф. Сабивчак

2016 г.

АКТ N _____ от " _____ " _____ 20__ г.
разграничения эксплуатационной ответственности сторон

АО «Евпаторийский завод строительных материалов», именуемое в дальнейшем
(полное наименование владельца сетей)

Исполнитель, в лице генерального директора Сабивчак Владимира Федоровича,
(Ф.И.О. лица - представителя Исполнителя)

действующего на основании устава,
(устава, доверенности, иных документов)

с одной стороны, и ФЛ Чернило С.Л.
(полное наименование заявителя - юридического лица, Ф.И.О. заявителя - физического лица)

именуемый в дальнейшем заявителем, в лице гр.Чернило Сергея Леонидовича
(Ф.И.О. лица - представителя заявителя)

действующего на основании паспорта,
(устава, доверенности, иных документов)

с другой стороны, в дальнейшем именуемые сторонами, оформили и подписали
настоящий акт, определяющий границы эксплуатационной ответственности
электроустановок сторон.

Электроустановки сторон, в отношении которых настоящим актом
устанавливаются границы эксплуатационной ответственности, находятся по адресу: с.Каменоломня, ул.Фестивальная, 21/15А цех по производству плитки

Акт о технологическом присоединении от _____ N _____.

Характеристики присоединения:

максимальная мощность 250 кВт;

совокупная величина номинальной мощности присоединенных к электрической
сети трансформаторов 320 кВА.

Перечень точек присоединения:

Точка присоединения	Источник питания (наименование питающих линий)	Описание точки присоединения	Уровень напряжения (кВ)	Максимальная мощность (кВт)	Величина номинальной мощности присоединенных трансформаторов (кВА)	Категория надежности электроснабжения
Ф №11 РВ линейный	ПС 35/6кВ «Мамайская» Ф.11	Контакты отходящей КЛ-6кВ АСБГ 3х50мм ²	6	250	320	III

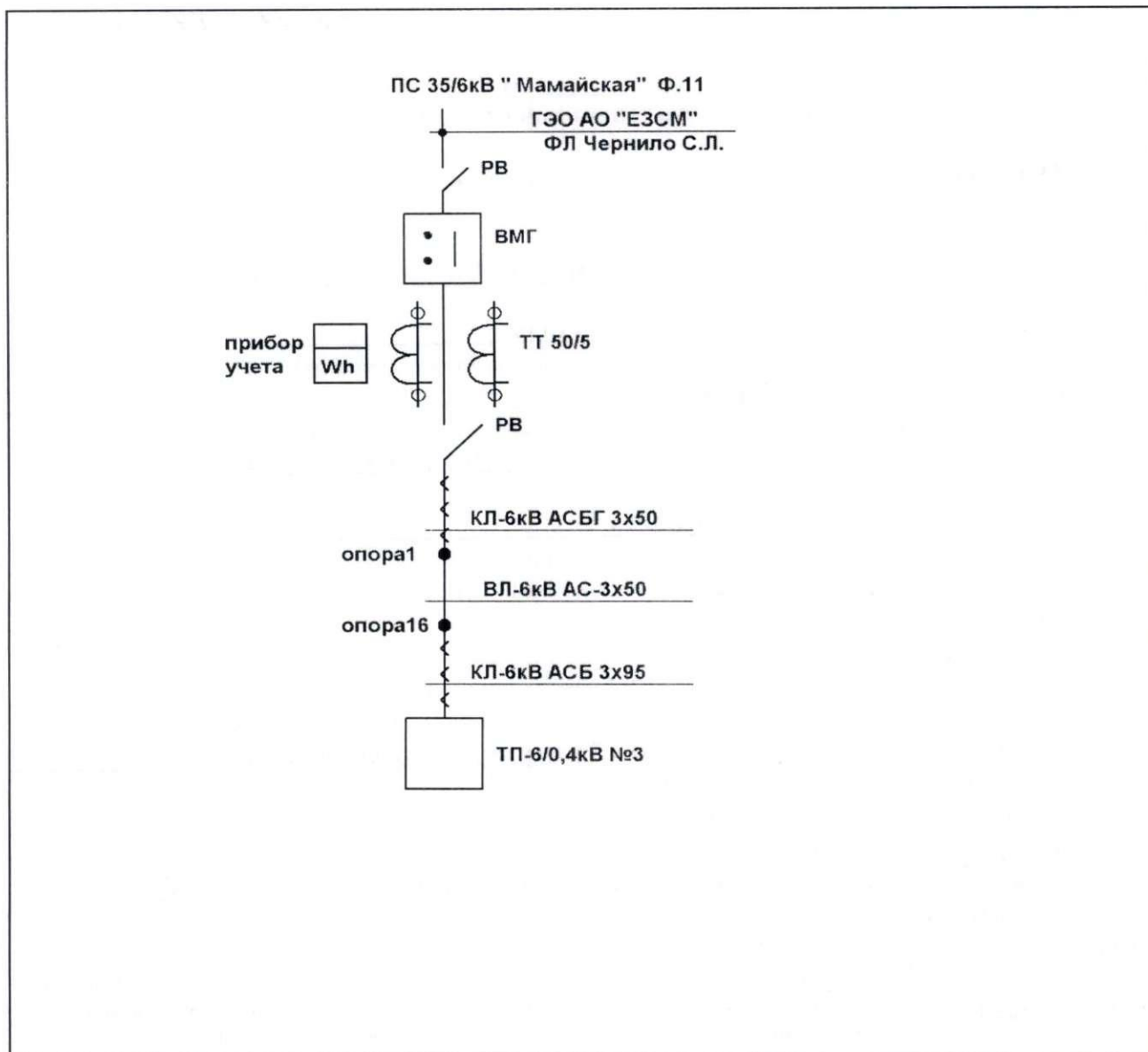
У сторон в эксплуатационной ответственности находятся следующие технологически соединенные элементы электрической сети:

Наименование электроустановки (оборудования), находящейся в эксплуатации сетевой организации	Наименование электроустановки (оборудования), находящейся в эксплуатации заявителя
Ячейка Ф №11 РУ-6кВ ПС 35/6кВ «Мамайская»	КЛ-6кВ АСБГ 3х50мм ² и АСБ 3х95 мм ² , ВЛ-6кВ АС-3х50 мм ² , ТП-6/0,4кВ №3, электрооборудование цеха по производству строительных материалов

Границы эксплуатационной ответственности сторон установлены:
на верхних губках шинного разъединителя ячейки №11 в РУ-6кВ

(описание границ эксплуатационной ответственности)

Схематично границы эксплуатационной ответственности сторон указаны в приведенной ниже схеме соединения электроустановок.



Исполнитель:

Генеральный директор
АО «Евпаторийский завод
строительных материалов»

/ В.Ф.Сабивчак
Подпись (Ф.И.О)



Подписи сторон:

Заявитель:

Физическое лицо
должность

/ С.Л.Чернило
Подпись (Ф.И.О)

Согласовано:

Заказчик:

Начальник Сакского РЭС»
ГУП РК «Крымэнерго»

/ В.Н.Кравченко
Подпись (Ф.И.О)



**АКТ N _____ от "___" _____ 20__ г.
разграничения эксплуатационной ответственности сторон**

АО «Евпаторийский завод строительных материалов» _____ именуемое в дальнейшем
(полное наименование владельца сетей)

Исполнитель, в лице **генерального директора Сабивчак Владимира Федоровича**
(Ф.И.О. лица - представителя Исполнителя)

действующего на основании **Устава**
(устава, доверенности, иных документов)

с одной стороны и **ООО «Приват-Авто-Сервис»**
(полное наименование заявителя - юридического лица, Ф.И.О. заявителя - физического лица)

именуемый в дальнейшем Заявителем, в лице **директора Мамутова Р.А.**
(Ф.И.О. лица - представителя заявителя)

действующего на основании **Устава**
(устава, доверенности, иных документов)

сторонами, оформили и подписали настоящий акт, определяющий границы
эксплуатационной ответственности электроустановок сторон.

Электроустановки сторон, в отношении которых настоящим актом
устанавливаются границы эксплуатационной ответственности, находятся по адресу:

**Республика Крым, Сакский район, с. Каменоломня, ул. Фестивальная 21А, (верхняя
территория ООО «Приват-Авто-Сервис»)**

Акт о технологическом присоединении от ___ - _____ N _____.

Характеристики присоединения:

максимальная мощность **34** кВт;

совокупная величина номинальной мощности присоединенных к электрической
сети трансформаторов **-** кВА.

Перечень точек присоединения:

Точка присоединения	Источник питания (наименование питающих линий)	Описание точки присоединения	Уровень напряжения (кВ)	Максимальная мощность (кВт)	Величина номинальной мощности присоединенных трансформаторов (кВА)	Категория надежности электроснабжения
ЗТП-12 РУ-0,4кВ Ф-9 нижние держатели предохранителей	ПС-35/6кВ «Мамайская» Ф-10	КЛ-0,4кВ КГ-1 3x50+1x16 мм2	0,4	34		III

У сторон в эксплуатационной ответственности находятся следующие технологически соединенные элементы электрической сети:

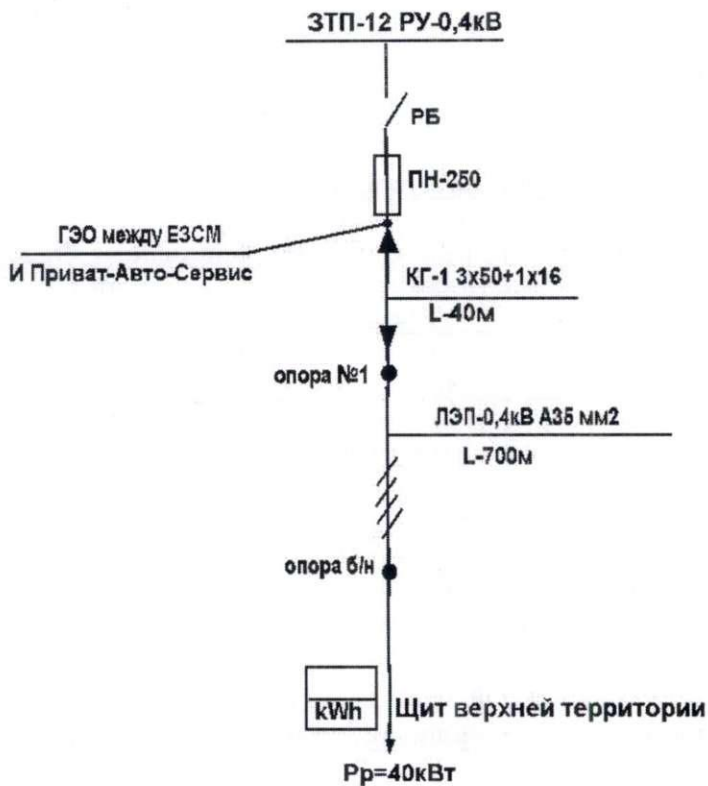
Наименование электроустановки (оборудования), находящейся в эксплуатации сетевой организации	Наименование электроустановки (оборудования), находящейся в эксплуатации заявителя
Ячейка Ф-9 РУ-0,4кВ ЗТП-12 6/0,4кВ	КГ-1кВ 3x50+1x16мм2, ЛЭП-0,4кВ 4А-35мм2, электрооборудование ООО «Приват-Авто-Сервис»

Границы эксплуатационной ответственности сторон установлены:

На контактах отходящего кабеля на Ф-9 РУ-0,4кВ ЗТП-12

(описание границ эксплуатационной ответственности)

Схематично границы эксплуатационной ответственности сторон указаны в приведенной ниже схеме соединения электроустановок.



Подписи сторон:

Исполнитель:

Заявитель:

**Генеральный директор
АО «Евпаторийский завод
строительных материалов»**

Директор ООО «Приват-Авто-Сервис»

Должность

Должность

Подпись

В.Ф.Сабивчак
(Ф.И.О)

Подпись

Р.А.Мамутов
(Ф.И.О)

Согласовано:

Заказчик:

**Начальник Сакского РЭС»
ГУП РК «Крымэнерго»**

Должность

Подпись

В.Н.Кравченко
(Ф.И.О)

Приложение № 4
к Договору оказания услуг
по передаче электроэнергии
от «27» 07 2015 г. №

**АКТ N _____ от "___" _____ 20__ г.
разграничения эксплуатационной ответственности сторон**

АО «Евпаторийский завод строительных материалов» _____ именуемое в дальнейшем
(полное наименование владельца сетей)

Исполнитель, в лице **генерального директора Сабивчак Владимира Федоровича**
(Ф.И.О. лица - представителя Исполнителя)

действующего на основании **Устава**
(устава, доверенности, иных документов)

с одной стороны и **ООО «Приват-Авто-Сервис»**
(полное наименование заявителя - юридического лица, Ф.И.О. заявителя - физического лица)

именуемый в дальнейшем Заявителем, в лице **директора Мамутова Р.А.**
(Ф.И.О. лица - представителя заявителя)

действующего на основании **Устава**
(устава, доверенности, иных документов)

сторонами, оформили и подписали настоящий акт, определяющий границы
эксплуатационной ответственности электроустановок сторон.

Электроустановки сторон, в отношении которых настоящим актом
устанавливаются границы эксплуатационной ответственности, находятся по адресу:

**Республика Крым, Сакский район, с.Каменоломня, ул.Фестивальная, 21А (нижняя
территория ООО «Приват-Авто-Сервис»)**

Акт о технологическом присоединении от ___ - _____ N _____.

Характеристики присоединения:

максимальная мощность **80** кВт;

совокупная величина номинальной мощности присоединенных к электрической
сети трансформаторов **100** кВА.

Перечень точек присоединения:

Точка присоединения	Источник питания (наименование питающих линий)	Описание точки присоединения	Уровень напряжения (кВ)	Максимальная мощность (кВт)	Величина номинальной мощности присоединенных трансформаторов (кВА)	Категория надежности электроснабжения
ЗТП-12 Ф-2 ЛЭП-6кВ опора №12	ПС-35/6 кВ «Мамайская» Ф-10	Шлейф КТП №9 на опоре №12	6	80	100	III

У сторон в эксплуатационной ответственности находятся следующие технологически соединенные элементы электрической сети:

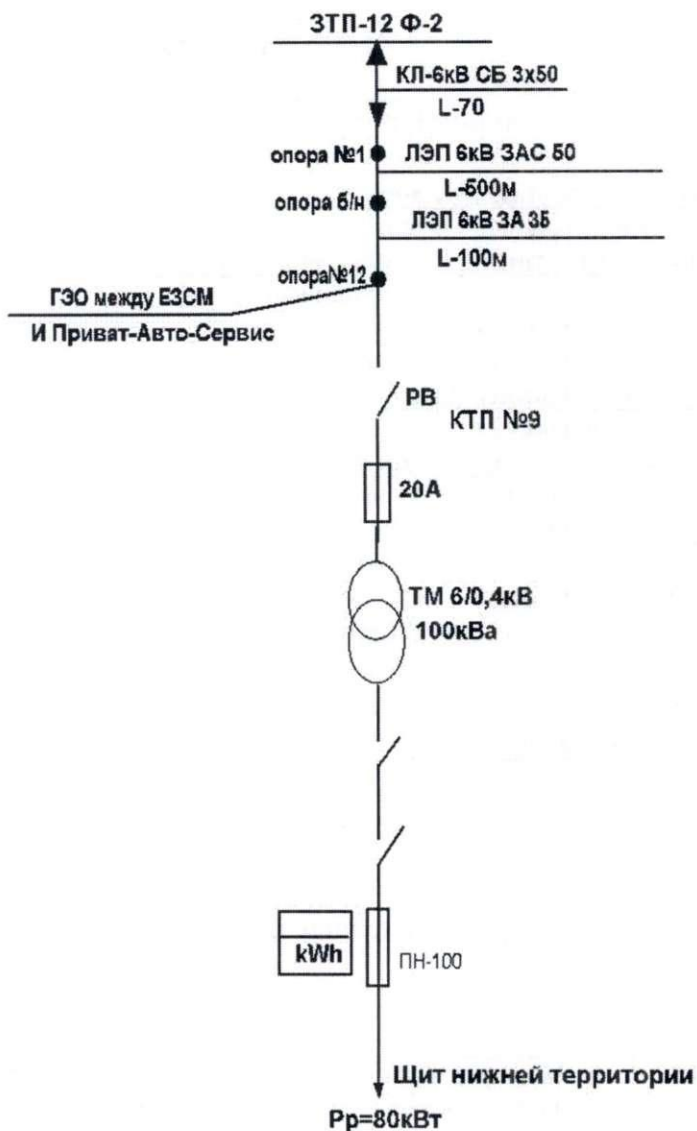
Наименование электроустановки (оборудования), находящейся в эксплуатации сетевой организации	Наименование электроустановки (оборудования), находящейся в эксплуатации заявителя
ЗТП-12 Ф-2 КЛ-6кВ СБ 3x50 L-70м, ЛЭП-6кВ ЗАС-50L-500м, ЛЭП-6кВ, ЗА-35L-100м	КТП №9 ТМ6/0,4кВ 100кВА, электрооборудование ООО «Приват-Авто-Сервис» нижняя территория

Границы эксплуатационной ответственности сторон установлены:

Контакт на опоре №12 ЛЭП-6кВ шлейфа от КТП-9

(описание границ эксплуатационной ответственности)

Схематично границы эксплуатационной ответственности сторон указаны в приведенной ниже схеме соединения электроустановок.



Подписи сторон:

Исполнитель:

Заявитель:

**Генеральный директор
АО «Евпаторийский завод
строительных материалов»**

Директор ООО «Приват-Авто-Сервис»
должность

Подпись

В.Ф.Сабивчак
(Ф.И.О)

Подпись

Р.А.Мамутов
(Ф.И.О)

Согласовано:

Заказчик:

**Начальник Сакского РЭС»
ГУП РК «Крымэнерго»**

Подпись

В.Н.Кравченко
(Ф.И.О)

АКТ N _____ от "___" _____ 20__ г.

разграничения эксплуатационной ответственности сторон

АО «Евпаторийский завод строительных материалов», именуемое в дальнейшем
(полное наименование владельца сетей)

Исполнитель, в лице **генерального директора Сабивчак Владимира Федоровича**
(Ф.И.О. лица - представителя Исполнителя)

действующего на основании **устава**,
(устава, доверенности, иных документов)

с одной стороны, и **ГУП РК «Черноморнефтегаз»**,

(полное наименование заявителя - юридического лица, Ф.И.О. заявителя - физического лица)

именуемый в дальнейшем заявителем, в лице **начальника управления материального
технического снабжения Мисюль Н.В.**

(Ф.И.О. лица - представителя заявителя)

действующего на основании **доверенности №31/02 от 11.01.2016г.**,
(устава, доверенности, иных документов)

с другой стороны, в дальнейшем именуемые сторонами, оформили и подписали
настоящий акт, определяющий границы эксплуатационной ответственности
электроустановок сторон.

Электроустановки сторон, в отношении которых настоящим актом
устанавливаются границы эксплуатационной ответственности, находятся по адресу: :

с.Каменоломня база ПТО и К

Акт о технологическом присоединении от ___ - _____ N _____.

Характеристики присоединения:

максимальная мощность **200** ___ кВт;

совокупная величина номинальной мощности присоединенных к электрической
сети трансформаторов **500** ___ кВА.

Перечень точек присоединения:

Точка присоединения	Источник питания (наименование питающих линий)	Описание точки присоединения	Уровень напряжения (кВ)	Максимальная мощность (кВт)	Величина номинальной мощности присоединенных трансформаторов (кВА)	Категория надежности электроснабжения
РВ линейный	ПС35/6кВ «Мамайская» Ф.12	КЛ-6кВ ААШВ 3х50мм2	6	200	250(осн)	III
					250(резерв)	III

У сторон в эксплуатационной ответственности находятся следующие технологически
соединенные элементы электрической сети:

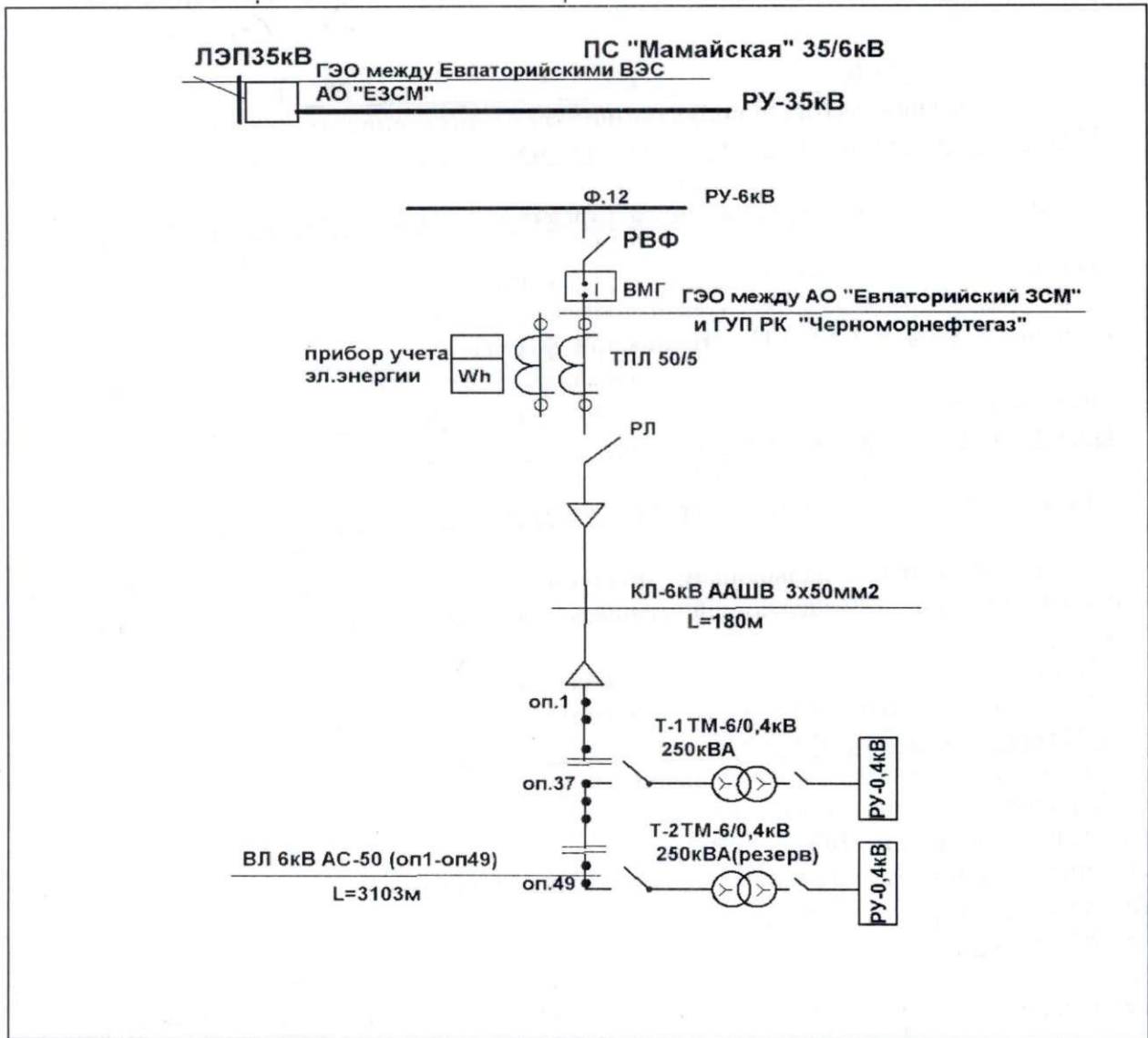
Наименование электроустановки (оборудования), находящейся в эксплуатации сетевой организации	Наименование электроустановки (оборудования), находящейся в эксплуатации заявителя
Ячейка Ф.12 РУ-6кВ ПС35/6кВ «Мамайская». ВМГ	щит учета, прибор учета электроэнергии, трансформаторы тока ТПЛ-50/5-2шт, КЛ-6кВ ААШВ 3х50мм2 L=180м. ВЛ-6кВ АС-50мм2 L=3103м, КТП-6/0,4кВ Т-1 ТМ-250кВА, Т-2 ТМ-250кВА(резерв), электрооборудование базы ПТО и К

Границы эксплуатационной ответственности сторон установлены:

На верхних контактах (на шинах) в месте подключения ТТ ТПЛ-50/5

(описание границ эксплуатационной ответственности)

Схематично границы эксплуатационной ответственности сторон указаны в приведенной ниже схеме соединения электроустановок.



Подписи сторон:

Исполнитель:

Заявитель:

Генеральный директор
АО «Евпаторийский завод
строительных материалов»

Начальник управления материального
технического снабжения ГУП РК
«Черноморнефтегаз»



В.Ф.Сабивчак
(Ф.И.О)



Н.В.Мисюль
(Ф.И.О)

Согласовано:

Заказчик:

Начальник Сакского РЭС»
ГУП РК «Крымэнерго»



В.Н.Кравченко
(Ф.И.О)

АКТ N _____ от "___" _____ 20__ г.
разграничения эксплуатационной ответственности сторон

АО «Евпаторийский завод строительных материалов», именуемое в дальнейшем
(полное наименование владельца сетей)
Исполнитель, в лице генерального директора Сабивчак Владимира Федоровича,
(Ф.И.О. лица - представителя Исполнителя)
действующего на основании устава,
(устава, доверенности, иных документов)
с одной стороны, и ООО «Гигиена Био»
(полное наименование заявителя - юридического лица, Ф.И.О. заявителя - физического лица)
именуемый в дальнейшем заявителем, в лице директора Костюк С.М.
(Ф.И.О. лица - представителя Заявителя)
действующего на основании устава»
(устава, доверенности, иных документов)
с другой стороны, в дальнейшем именуемые сторонами, оформили и подписали
настоящий акт, определяющий границы эксплуатационной ответственности
электроустановок сторон.

Электроустановки сторон, в отношении которых настоящим актом
устанавливаются границы эксплуатационной ответственности, находятся по адресу: с.Каменоломня, ул.Фестивальная,21А_ цех засолки

Акт о технологическом присоединении от _____ - _____ N _____.

Характеристики присоединения:

максимальная мощность 14 кВт;

совокупная величина номинальной мощности присоединенных к электрической
сети трансформаторов 100 кВА.

Перечень точек присоединения:

Точка присоединения	Источник питания (наименование питающих линий)	Описание точки присоединения	Уровень напряжения (кВ)	Максимальная мощность (кВт)	Величина номинальной мощности присоединенных трансформаторов (кВА)	Категория надежности электроснабжения
Опора №23 ВЛ 6кВ Л-6 от ЗТП-12 Ф.3	ПС35/6кВ «Мамайская» Ф.10	Шлейф от ВЛ-6кВ на опоре №23 к РЛНДз-10	6	14	100	III

У сторон в эксплуатационной ответственности находятся следующие технологически соединенные элементы электрической сети:

Наименование электроустановки (оборудования), находящейся в эксплуатации сетевой организации	Наименование электроустановки (оборудования), находящейся в эксплуатации заявителя
ЗТП №12 Ф.3 КЛ-6кВ ААБ 3x70 L=110м, ВЛ-6кВ А-35 L=1320м	РЛНДз-10, кабель ААБ-6 3x25 L=40м, КТП-24 Т-1 ТМ-6/0,4кВ 100кВА, электрооборудование цеха засолки

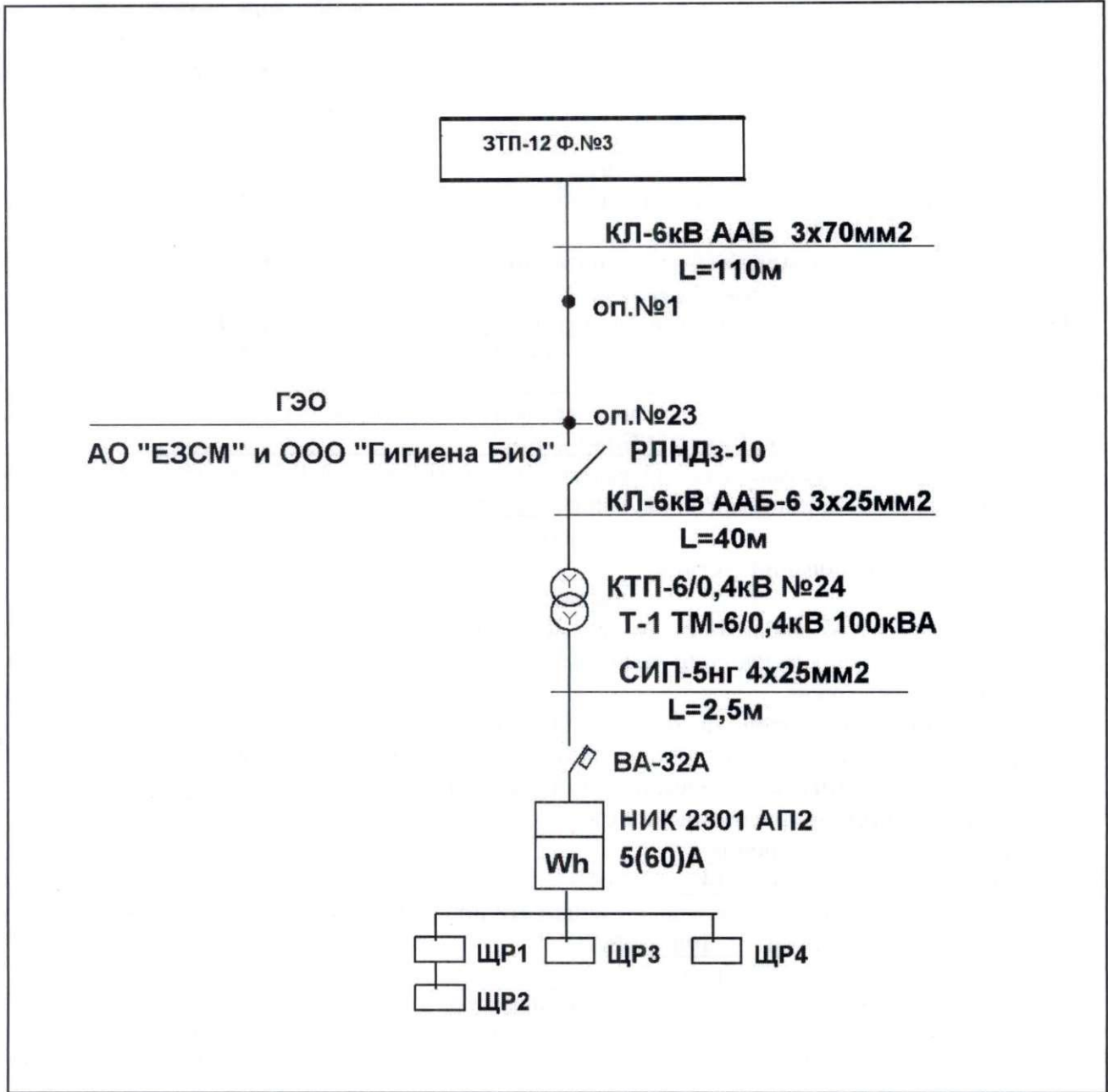
Границы эксплуатационной ответственности сторон установлены:

контакт на опоре №23 ВЛ-6кВ шлейфа от РЛНДз-10 в сторону ТП-24

(описание границ эксплуатационной ответственности)

Схематично границы эксплуатационной ответственности сторон указаны в приведенной

ниже схеме соединения электроустановок.



Подписи сторон:

Исполнитель:

Заявитель:

Генеральный директор
АО «Евпаторийский завод
строительных материалов»

Директор ООО «Гигиена Био»



В.Ф.Сабивчак
(Ф.И.О)



/С.М. Костюк
(Ф.И.О)

Согласовано

Заказчик:

Начальник Сакского РЭС»
ГУП РК «Крымэнерго»



В.Н.Кравченко
(Ф.И.О)

АКТ N _____ от "___" _____ 2016 г.
разграничения границ эксплуатационной ответственности сторон

Государственное унитарное предприятие Республики Крым «КРЫМЭНЕРГО»

(полное наименование сетевой организации)

(ГУП РК «Крымэнерго»), именуемое в дальнейшем Заказчик, в лице начальника

Евпаторийских высоковольтных электрических сетей (ЕВЭС) ГУП РК «Крымэнерго»

Капитонова Олега Владимировича

(Ф.И.О. лица - представителя Заказчика)

действующего на основании **доверенности № 431-Д от 30.12.2015 г.**, _____ с одной стороны,

(устава, доверенности, иных документов)

и **АО «Евпаторийский завод строительных материалов»**, именуемый в дальнейшем

(полное наименование сетевой организации)

Исполнитель, в лице **генерального директора Сабивчак Владимира Фёдоровича,**

(Ф.И.О. лица - представителя Исполнителя)

действующего на основании **Устава**, _____,

(устава, доверенности, иных документов)

с другой стороны, в дальнейшем именуемые сторонами, оформили и подписали настоящий акт, определяющий границы эксплуатационной ответственности электроустановок (объектов электросетевого хозяйства) сторон.

Электроустановки (объекты электросетевого хозяйства) сторон находятся по адресу:

Республика Крым, с. Каменоломня, ул. Фестивальная, 21а

Акт о технологическом присоединении от _____ - _____ № _____ - _____

Характеристики присоединения: максимальная мощность 1400 кВт;

совокупная величина номинальной мощности присоединенных к электрической сети трансформаторов 6500 кВА.

Перечень точек присоединения:

Точка присоединения	Источник питания (наименование питающих линий)	Описание точки присоединения	Уровень напряжения (кВ)	Максимальная мощность (кВт)	Величина номинальной мощности присоединенных трансформаторов (кВА)	Категория надежности электроснабжения
ВЛ – 35 кВ «Совхозная – Суворово» отп. к ПС «Мамайский карьер», «Сольпром», «Прибрежное»	ВЛ – 35 кВ «Совхозная – Суворово» отп. к ПС «Мамайский карьер», «Сольпром», «Прибрежное»	В месте выхода провода из зажима натяжной гирлянды изоляторов на линейном портале 35 кВ ПС «Мамайская» в сторону ВЛ – 35кВ «Совхозная – Суворово» отп. к ПС «Мамайский карьер», «Сольпром», «Прибрежное»	35	1400,00	2500	III
					4000	

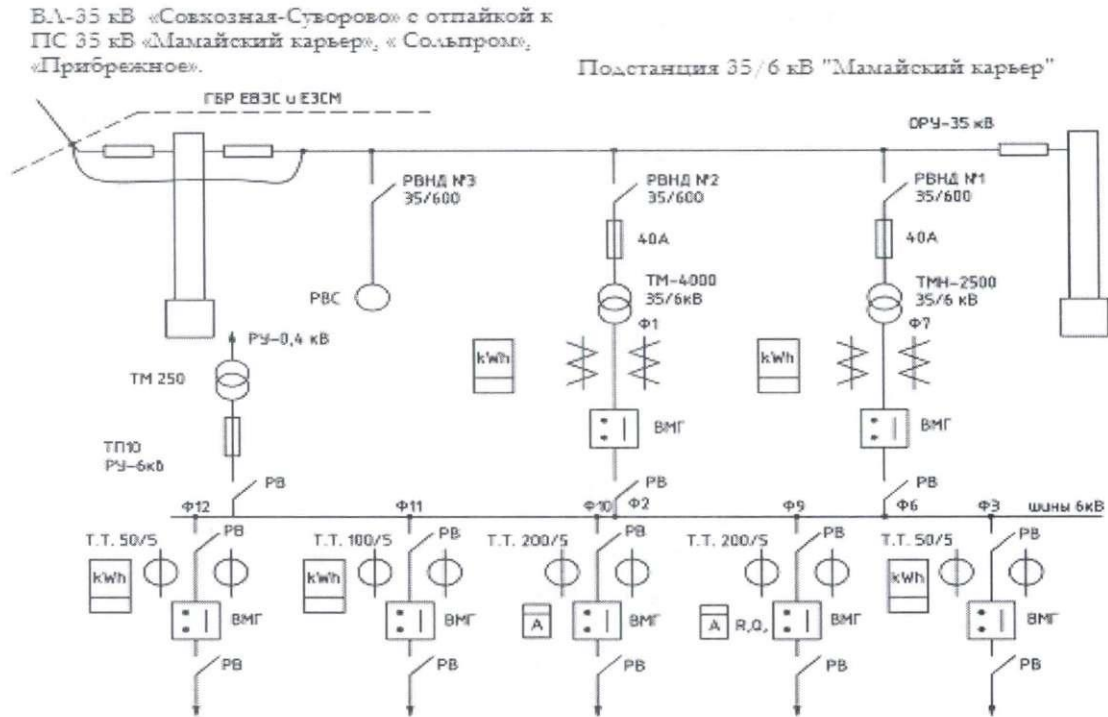
У сторон на границе эксплуатационной ответственности находятся следующие технологически присоединенные элементы электрической сети:

Наименование электроустановки (объектов электросетевого хозяйства) Заказчика	Наименование электроустановки (объектов электросетевого хозяйства) Исполнителя
ВЛ – 35 кВ «Совхозная – Суворово» отп. к ПС «Мамайский карьер», «Сольпром», «Прибрежное»	Подстанция 35/6 кВ «Мамайский карьер»

Границы эксплуатационной ответственности электроустановок сторон:

1. В месте выхода провода из зажима натяжной гирлянды изоляторов на линейном портале 35 кВ ПС «Мамайский карьер» в сторону ВЛ 35 кВ «Совхозная – Суворово» с отп. к ПС «Мамайский карьер», «Сольпром», «Прибрежное».

Схематично границы эксплуатационной ответственности сторон указаны в приведенной ниже схеме соединения электроустановок (объектов электросетевого хозяйства).



Заказчик

Начальник
Евпаторийских высоковольтных
электрических сетей
ГУП РК «Крымэнерго»



О.В. Капитонов

2016 г.

Исполнитель

Генеральный директор
АО «Евпаторийский ЗСМ»



В.Ф. Сабивчак

2016 г.

Приложение № 4
к Договору оказания услуг
по передаче электроэнергии
от «24» 04. 2015 г. № 0003-182/814

АКТ № _____ от "___" _____ 2015 г.
разграничения границ эксплуатационной ответственности сторон

Государственное унитарное предприятие Республики Крым «КРЫМЭНЕРГО»

(полное наименование сетевой организации)

(ГУП РК «Крымэнерго»), именуемое в дальнейшем Заказчик, **в лице начальника**

Сакского РЭС ГУП РК «Крымэнерго»

Кравченко Вячеслава Николаевича

(Ф.И.О. лица - представителя Заказчика)

действующего на основании **доверенности № 058-Д от 02.02.2015 г.**, _____ с одной стороны,

(устава, доверенности, иных документов)

и **АО «Евпаторийский завод строительных материалов»**, именуемый в дальнейшем

(полное наименование сетевой организации)

Исполнитель, в лице **генерального директора Сабивчак Владимира Фёдоровича,**

(Ф.И.О. лица - представителя Исполнителя)

действующего на основании **Устава**, _____,

(устава, доверенности, иных документов)

с другой стороны, в дальнейшем именуемые сторонами, оформили и подписали настоящий акт, определяющий границы эксплуатационной ответственности электроустановок (объектов электросетевого хозяйства) сторон.

Электроустановки (объекты электросетевого хозяйства) сторон находятся по адресу:

Республика Крым, с. Каменоломня, ТП-21

Акт о технологическом присоединении от _____ - № _____ -

Характеристики присоединения: максимальная мощность 89 кВт;

совокупная величина номинальной мощности присоединенных к электрической сети трансформаторов 100 кВА.

Перечень точек присоединения:

Точка присоединения	Источник питания (наименование питающих линий)	Описание точки присоединения	Уровень напряжения (кВ)	Максимальная мощность (кВт)	Величина номинальной мощности присоединенных трансформаторов (кВА)	Категория надежности электроснабжения
ЗТП №10 РУ-0,4 кВ ЩС-0,4 кВ Верхние губки предохранителей	«Мамайская» п/ст 35/6 кВ, Ф № 14	Верхние губки предохранителей к шине, идущей от рубильника	6	89	100	III

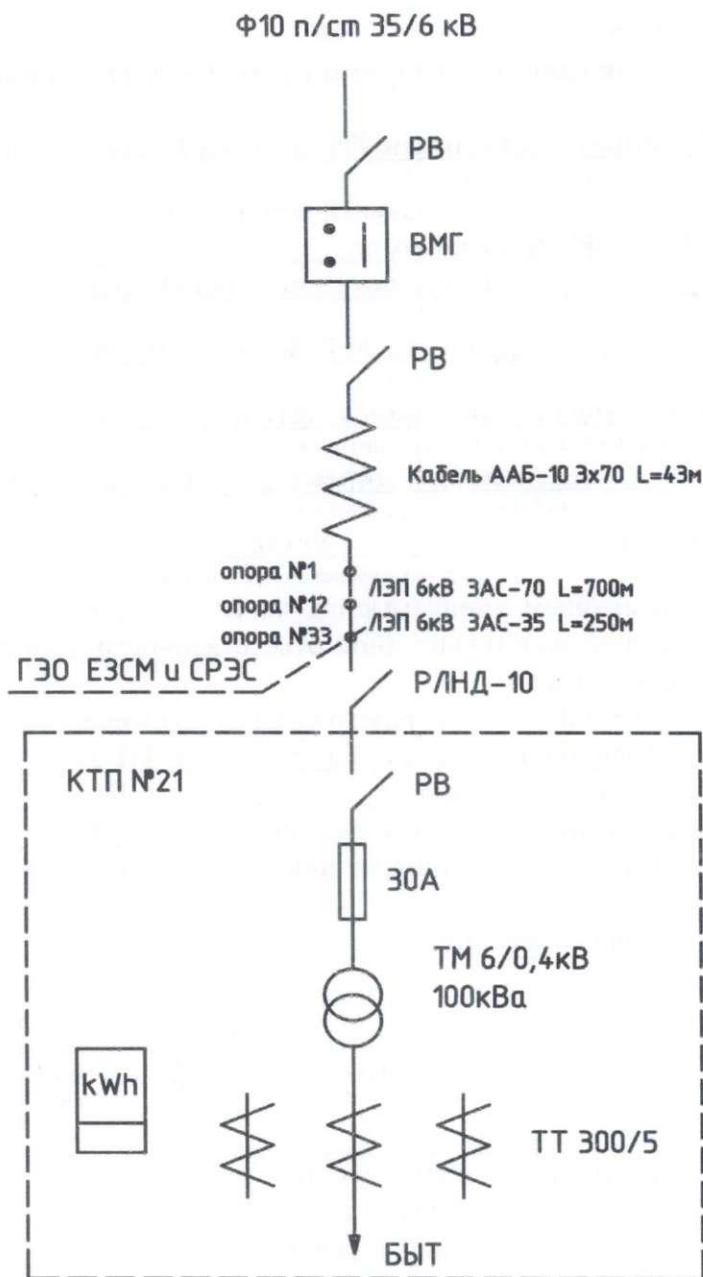
У сторон на границе эксплуатационной ответственности находятся следующие технологически присоединенные элементы электрической сети:

Наименование электроустановки (объектов электросетевого хозяйства) Заказчика	Наименование электроустановки (объектов электросетевого хозяйства) Исполнителя
РЛНДз-10, КТП № 21 ТМ 6/0,4 кВ 100 кВА,	п/ст 35/6 кВ Ф № 10, кабель ААБ-10 3*70 L=43 м, ЛЭП 6 кВ ЗАС-70 L=700 м и ЗАС-35 L=250 м

Границы эксплуатационной ответственности электроустановок сторон:

1. На контактах шлейфа к ЛЭП-6 кВ Ф №10, опора № 33.

Схематично границы эксплуатационной ответственности сторон указаны в приведенной ниже схеме соединения электроустановок (объектов электросетевого хозяйства).



Заказчик

Заместитель генерального директора по взаимодействию с потребителями – коммерческий директор

(должность)

(подпись)

В.А. Сергеев

(Ф.И.О.)

" 20 " 07 2015 г.

Исполнитель

Генеральный директор АО «Евпаторийский ЗСМ»

(должность)

(подпись)

В.Ф. Сабивчак

(Ф.И.О.)

" 20 " 07 2015 г.

Приложение № 4
к Договору оказания услуг
по передаче электроэнергии
от «24» 04 2015 г. № 0003-182/814

**АКТ N _____ от "___" _____ 2015 г.
разграничения границ эксплуатационной ответственности сторон**

(ГУП РК «Крымэнерго»), именуемое в дальнейшем Заказчик, в лице начальника
Сакского РЭС ГУП РК «Крымэнерго»

Кравченко Вячеслава Николаевича

(Ф.И.О. лица - представителя Заказчика)

действующего на основании доверенности № 058-Д от 02.02.2015 г., _____ с одной стороны,
(устава, доверенности, иных документов)

и АО «Евпаторийский завод строительных материалов», именуемый в дальнейшем
(полное наименование сетевой организации)

Исполнитель, в лице генерального директора Сабивчак Владимира Фёдоровича,
(Ф.И.О. лица - представителя Исполнителя)

действующего на основании Устава, _____,
(устава, доверенности, иных документов)

с другой стороны, в дальнейшем именуемые сторонами, оформили и подписали настоящий акт, определяющий границы эксплуатационной ответственности электроустановок (объектов электросетевого хозяйства) сторон.

Электроустановки (объекты электросетевого хозяйства) сторон находятся по адресу:
Республика Крым, с. Каменоломня, ЗТП-12 К

Акт о технологическом присоединении от _____ - _____ № _____ - _____

Характеристики присоединения: максимальная мощность 200 кВт;
совокупная величина номинальной мощности присоединенных к электрической сети трансформаторов 400 кВА.

Перечень точек присоединения:

Точка присоединения	Источник питания (наименование питающих линий)	Описание точки присоединения	Уровень напряжения (кВ)	Максимальная мощность (кВт)	Величина номинальной мощности присоединенных трансформаторов (кВА)	Категория надежности электроснабжения
ЗТП №12 «К» РУ-0,4 кВ ШС-0,4 кВ Верхние губки предохранителей	«Мамайская» п/ст 35/6 кВ, Ф № 10	Верхние губки предохранителей к шине идущей от рубильника	0,4	200	400	III

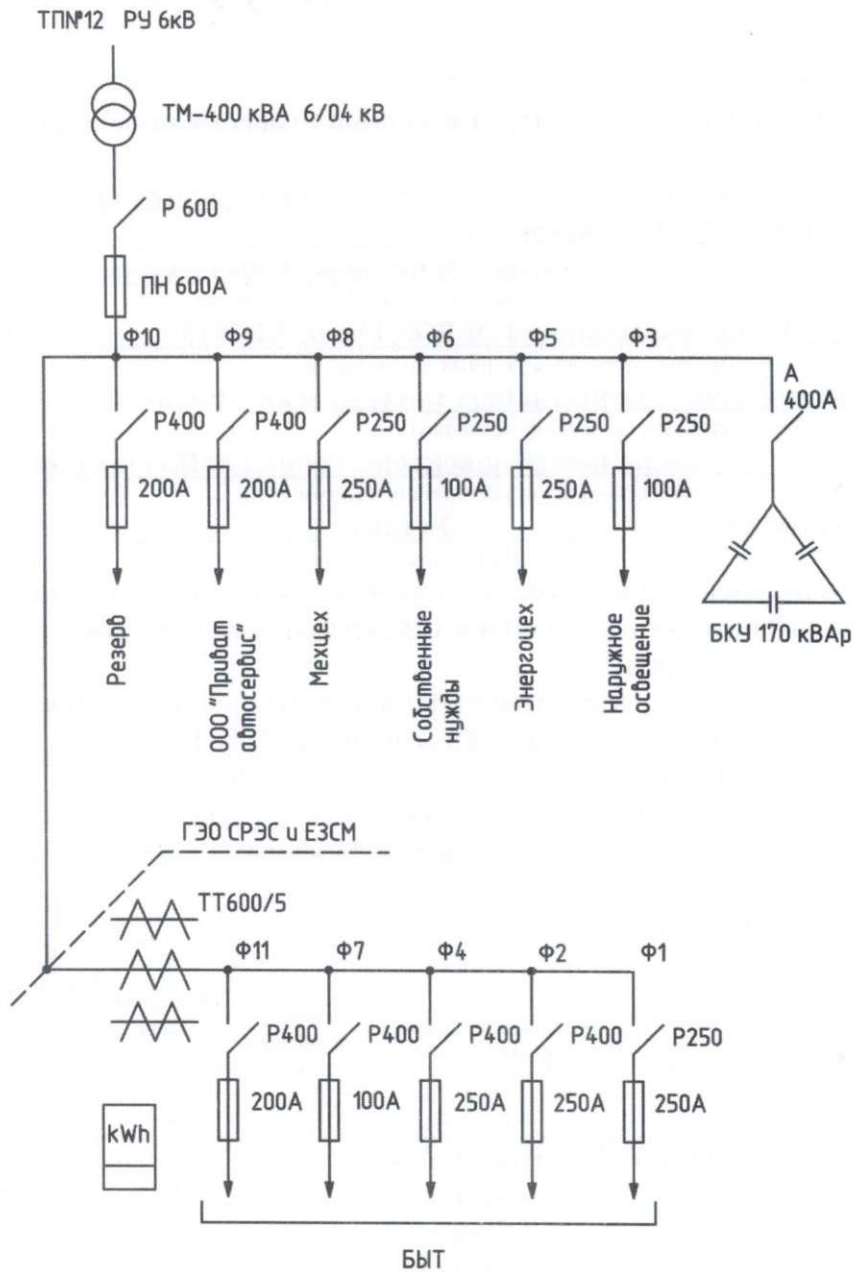
У сторон на границе эксплуатационной ответственности находятся следующие технологически присоединенные элементы электрической сети:

Наименование электроустановки (объектов электросетевого хозяйства) Заказчика	Наименование электроустановки (объектов электросетевого хозяйства) Исполнителя
Губки предохранителей с предохранителями ПН-0,4 кВ, КЛЭП-0,4 кВ, ЛЭП-0,4кВ Ф-1, 2, 4, 7, 11, трансформаторы тока ТТ-0,4 кВ, прибор учета электроэнергии.	ТП № 12К, РУ-0,4кВ, ШС-0,4 кВ до предохранителей на фидерах № 1,2,4,7,11

Границы эксплуатационной ответственности электроустановок сторон:

1. На верхнем контакте трансформатора тока ТТ-0,66 600/5

Схематично границы эксплуатационной ответственности сторон указаны в приведенной ниже схеме соединения электроустановок (объектов электросетевого хозяйства).



Заказчик

Заместитель генерального директора по
взаимодействию с потребителями –
коммерческий директор

(должность)

(подпись)

В.А. Сергеев
(Ф.И.О.)

" 20 " 07 2015 г.

Исполнитель

Генеральный директор
АО «Евпаторийский ЗСМ»

(должность)

(подпись)

В.Ф. Сабивчак
(Ф.И.О.)

" " 2015 г.

Приложение № 4
к Договору оказания услуг
по передаче электроэнергии
от «27» 07. 2015 г. № 0004-182/814

**АКТ N _____ от "___" _____ 2015 г.
разграничения границ эксплуатационной ответственности сторон**

Государственное унитарное предприятие Республики Крым «КРЫМЭНЕРГО»

(полное наименование сетевой организации)

(ГУП РК «Крымэнерго»), именуемое в дальнейшем Заказчик, в лице начальника

Сакского РЭС ГУП РК «Крымэнерго»

Кравченко Вячеслава Николаевича

(Ф.И.О. лица - представителя Заказчика)

действующего на основании доверенности № 058-Д от 02.02.2015 г., _____ с одной стороны,

(устава, доверенности, иных документов)

и **АО «Евпаторийский завод строительных материалов»**, именуемый в дальнейшем

(полное наименование сетевой организации)

Исполнитель, в лице **генерального директора Сабивчак Владимира Фёдоровича,**

(Ф.И.О. лица - представителя Исполнителя)

действующего на основании Устава, _____,

(устава, доверенности, иных документов)

с другой стороны, в дальнейшем именуемые сторонами, оформили и подписали настоящий акт, определяющий границы эксплуатационной ответственности электроустановок (объектов электросетевого хозяйства) сторон.

Электроустановки (объекты электросетевого хозяйства) сторон находятся по адресу:

Республика Крым, с. Каменоломня, ТП-10 К

Акт о технологическом присоединении от _____ - № _____ -

Характеристики присоединения: максимальная мощность 222,5 кВт;

совокупная величина номинальной мощности присоединенных к электрической сети трансформаторов 250 кВА.

Перечень точек присоединения:

Точка присоединения	Источник питания (наименование питающих линий)	Описание точки присоединения	Уровень напряжения (кВ)	Максимальная мощность (кВт)	Величина номинальной мощности присоединенных трансформаторов (кВА)	Категория надежности электроснабжения
ЗТП №10 РУ-0,4 кВ ШС-0,4 кВ Верхние губки предохранителей	«Мамайская» п/ст 35/6 кВ, Ф № 14	Верхние губки предохранителей к шине, идущей от рубильника	0,4	222,5	250	III

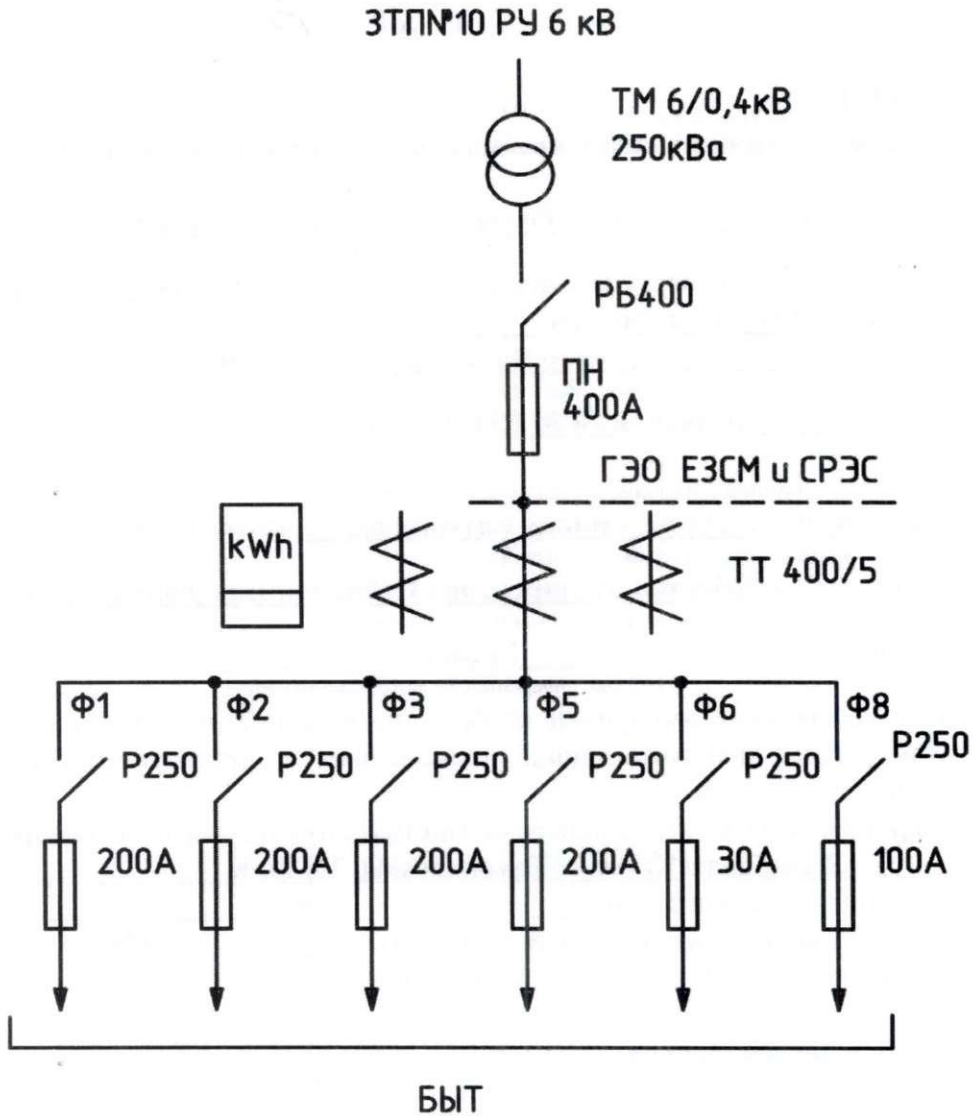
У сторон на границе эксплуатационной ответственности находятся следующие технологически присоединенные элементы электрической сети:

Наименование электроустановки (объектов электросетевого хозяйства) Заказчика	Наименование электроустановки (объектов электросетевого хозяйства) Исполнителя
Губки предохранителей с предохранителями ПН-0,4 кВ, КЛЭП-0,4 кВ, ЛЭП-0,4 кВ Ф-1, 2, 3, 5, 6, 8 трансформаторы тока ТТ-0,4 кВ, прибор учета электроэнергии.	ТП № 10 «К», РУ-0,4кВ, ШС-0,4 кВ до предохранителей

Границы эксплуатационной ответственности электроустановок сторон:

1. На верхнем контакте трансформатора тока ТТ-0,66 400/5

Схематично границы эксплуатационной ответственности сторон указаны в приведенной ниже схеме соединения электроустановок (объектов электросетевого хозяйства).



Заказчик

Заместитель генерального директора по
взаимодействию с потребителями –
коммерческий директор
(должность)

(подпись)

Для
подписания
договора
на
энергоснабжение

ООО «Евпаторийский ЗСМ»
ИНН 2302022878
ОГРН 1023000000000

В.А. Сергеев
(Ф.И.О.)

" 20 " 07 2015 г.

Исполнитель

Генеральный директор
АО «Евпаторийский ЗСМ»
(должность)

РОССИЙСКАЯ ФЕДЕРАЦИЯ
АКЦИОНЕРНОЕ
ОБЩЕСТВО
"ЕВАТОРИЙСКИЙ
ЗАВОД
СТРОИТЕЛЬНЫХ
МАТЕРИАЛОВ"

ИНН 2302022878
ОГРН 1023000000000

В.Ф. Сабивчак
(Ф.И.О.)

" _____ " _____ 2015 г.